

AUTISMO NEURODIVERSITÀ CITTÀ

Alberto Vanolo
Università di Torino
alberto.vanolo@unito.it



COS'È LA GEOGRAFIA SOCIALE?

- confini incerti (geografia umana? culturale? sociale?)

- nella sua interpretazione più tradizionale: relazioni fra spazio e società

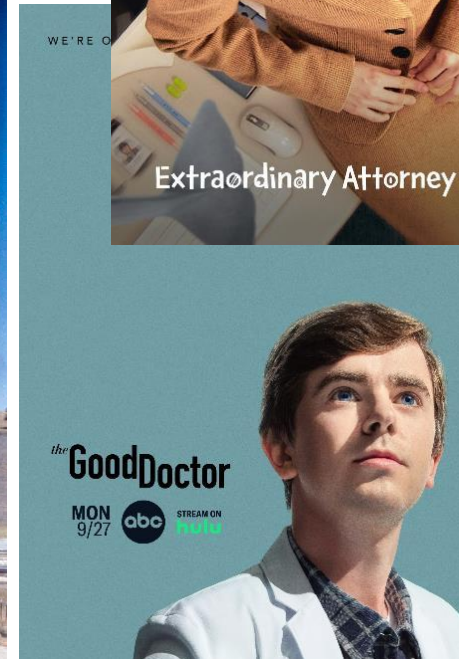
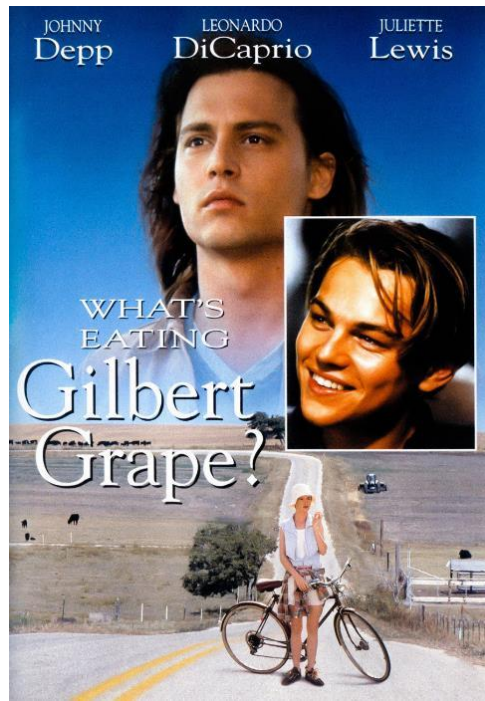
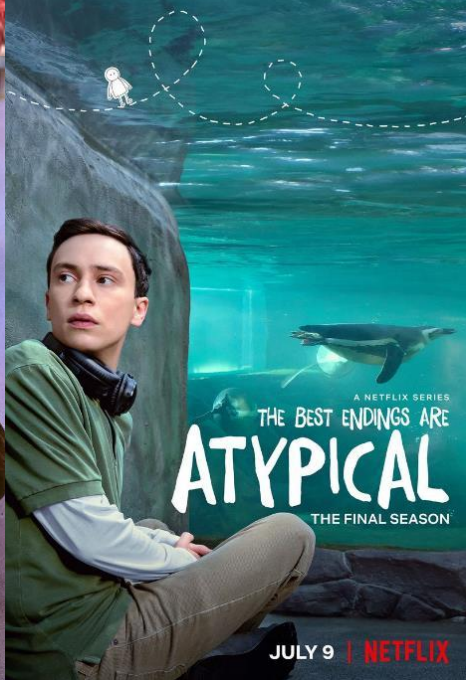
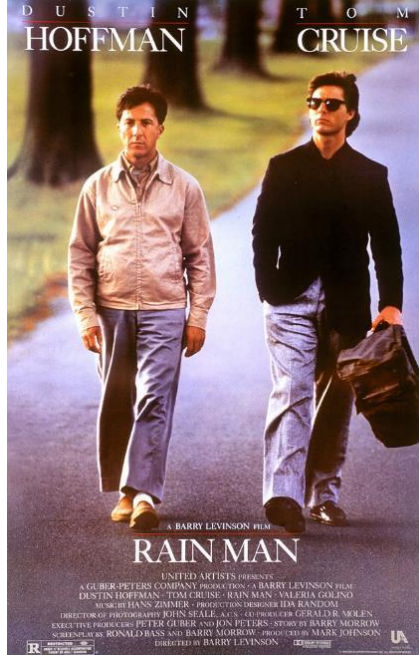
- decostruzione categorie: cos'è la società? cos'è lo spazio?

Alcuni esempi: geografie 'più che umane', 'non rappresentazionali', 'decoloniali', ecc

L'idea stessa di società è in evoluzione: categorie, orientamenti etici, sapere scientifico, sguardi e sensibilità sono in movimento

La geografia sociale invecchia rapidamente

Le geografie sociali devono essere porose, progressiste e aperte a nuovi approcci e sperimentazioni





STEVE SILBERMAN

SCIENCE DEC 1, 2001 12:00 PM

The Geek Syndrome

Autism—and its milder cousin Asperger's syndrome—is surging among the children of Silicon Valley. Are math-and-tech genes to blame?

BESTSELLER *NEW YORK TIMES*

NeuroTribù

I talenti dell'**autismo**
e il futuro della neurodiversità



VINCITORE
del premio
Samuel Johnson
2015

STEVE SILBERMAN

Prefazione di Oliver Sacks
Prefazione all'edizione italiana di Roberto Keller

DEFINIZIONI MEDICHE

Developmental *disorder* characterised by difficulties with social interaction and communication, and by restricted and repetitive behaviour, interests, and activities



Autism Spectrum Disorder

Autism Spectrum Disorder

Diagnostic Criteria

299.00 (F84.0)

- A. Persistent deficits in social communication and social interaction across multiple contexts, as manifested by the following, currently or by history (examples are illustrative, not exhaustive; see text):
1. Deficits in social-emotional reciprocity, ranging, for example, from abnormal social approach and failure of normal back-and-forth conversation; to reduced sharing of interests, emotions, or affect; to failure to initiate or respond to social interactions.
 2. Deficits in nonverbal communicative behaviors used for social interaction, ranging, for example, from poorly integrated verbal and nonverbal communication; to abnormalities in eye contact and body language or deficits in understanding and use of gestures; to a total lack of facial expressions and nonverbal communication.
 3. Deficits in developing, maintaining, and understanding relationships, ranging, for example, from difficulties adjusting behavior to suit various social contexts; to difficulties in sharing imaginative play or in making friends; to absence of interest in peers.
- Specify current severity:*
Severity is based on social communication impairments and restricted, repetitive patterns of behavior (see Table 2).
- B. Restricted, repetitive patterns of behavior, interests, or activities, as manifested by at least two of the following, currently or by history (examples are illustrative, not exhaustive; see text):
1. Stereotyped or repetitive motor movements, use of objects, or speech (e.g., simple motor stereotypies, lining up toys or flipping objects, echolalia, idiosyncratic phrases).
 2. Insistence on sameness, inflexible adherence to routines, or ritualized patterns of verbal or nonverbal behavior (e.g., extreme distress at small changes, difficulties with transitions, rigid thinking patterns, greeting rituals, need to take same route or eat same food every day).
 3. Highly restricted, fixated interests that are abnormal in intensity or focus (e.g., strong attachment to or preoccupation with unusual objects, excessively circumscribed or perseverative interests).
 4. Hyper- or hyporeactivity to sensory input or unusual interest in sensory aspects of the environment (e.g., apparent indifference to pain/temperature, adverse response to specific sounds or textures, excessive smelling or touching of objects, visual fascination with lights or movement).
- Specify current severity:*
Severity is based on social communication impairments and restricted, repetitive patterns of behavior (see Table 2).
- C. Symptoms must be present in the early developmental period (but may not become fully manifest until social demands exceed limited capacities, or may be masked by learned strategies in later life).
- D. Symptoms cause clinically significant impairment in social, occupational, or other important areas of current functioning.

IL POTERE DI CATEGORIE E CLASSIFICAZIONI

Il sapere medico è in evoluzione

Le definizioni implicano *potere*



MICHEL FOUCAULT

STORIA DELLA FOLLIA
NELL'ETÀ CLASSICA

a cura di Mario Galzigna



BY KAREN BARAD

How can the possibility of the queerness of one of the most pervasive of all critters – atoms – be entertained? These “ultraqueer” critters with their quantum quotidian qualities queer queerness itself in their radically deconstructive ways of being. The aim is to show that all sorts of seeming impossibilities are indeed possible, including the queerness of causality, matter, space, and time.

* the authorized version!

25

Nature's Queer Performativity

“Oozing through Texas Soil, a Team of Amoebas Billions Strong” (Yoon 2009), is a news story title teeming with powerful imaginaries that collectively exude a fearful, if not at least faintly moralistic, scent that permeates the article. The body of the article is crawling with hints of the kinds of phenomena that are at issue in this paper: concerns over foundations, stability and instability, reconfigurations and shape shiftings, nonhuman agency, queer critter behaviors, fear and moralism, and nature/culture, micro/macro, temporal, and spatial boundary crossings.

“Scientists found the vast and sticky empire stretching 40 feet across, consisting of billions of generically identical single-celled individuals, oozing along in the muck of a cow pasture outside Houston”.² The mixture of morality, politics, and bodily fluids – the aggregation of night terrors of a collective underground movement and revulsions of the flesh – form a tantalizing cocktail. The descriptive language is poignant and

SCIENZA IN MOVIMENTO

Eugen Bleuer, 1911 disturbo del pensiero vicino alla schizofrenia (fino anni 60) (Svizzera)

Leo Kanner, 1943: bambini “di buona famiglia” con carenza di interessi sociali e comportamento ripetitivo (Germania)

Hans Aspergen, 1944: ragazzi con carenza di abilità sociali ed elevate capacità linguistiche e intellettive (Austria)

- 1967: Bruno Bettelheim, *La fortezza vuota*

- 1970: progressive affermarsi di ipotesi genetiche

- 1980, DSM-III: autismo come ‘disordine dello sviluppo’

- 1987-2000: idee in evoluzione; impossibilità di individuare una singola spiegazione genetica, autismo come ‘spettro’

- 2013: Aspergen rimosso dal DSM-V

QUINDI?

- Le definizioni sono in evoluzione
- Idee e approcci invecchiano rapidamente
- Non sappiamo poi così tanto dell'autismo
- Le definizioni hanno conseguenze politiche
- L'autismo è una condizione che include condizioni molto differenti

L'AUTISMO COMPORTA DISABILITÀ?

- No
- Forse
- Cos'è la disabilità?

THE UNION OF THE PHYSICALLY IMPAIRED
AGAINST SEGREGATION

and

THE DISABILITY ALLIANCE

discuss

Fundamental Principles of Disability

MODELLO SOCIALE E TEORIE CRIP

- Modello medico: analisi funzionale del corpo come una macchina che deve essere aggiustata
- Modello sociale: attenzione all'assemblaggio di corpi, menti, ambienti fisici, sociali e culturali
- Sfida la rappresentazione delle persone disabili come vulnerabili
- La città capitalistica disabilita chi è inadatto a lavoro e consumo
- Ricerca di nuove epistemologie e rappresentazioni



NEURODIVERSITÀ

- Movimento politico e campo di ricerca che esplora modi di essere neurologicamente atipico
- Termine ombrello: autismo, disturbo da deficit di attenzione/iperattività (ADHD), Sensory Processing Disorders (SPDs), disprassia, etc
- Femminismo, approcci queer e *critical race theories* per sfidare visioni stigmatizzanti
- *Celebrazione* dell'autismo

Routledge Advances in Sociology

NEURODIVERSITY STUDIES

A NEW CRITICAL PARADIGM

Edited by

Hanna Rosqvist, Nick Chown and Anna Stenning

Fabrizio Acanfora

ECCENTRICO

L'autismo in un saggio autobiografico



prefazione di
Iacopo Melio

effequ 

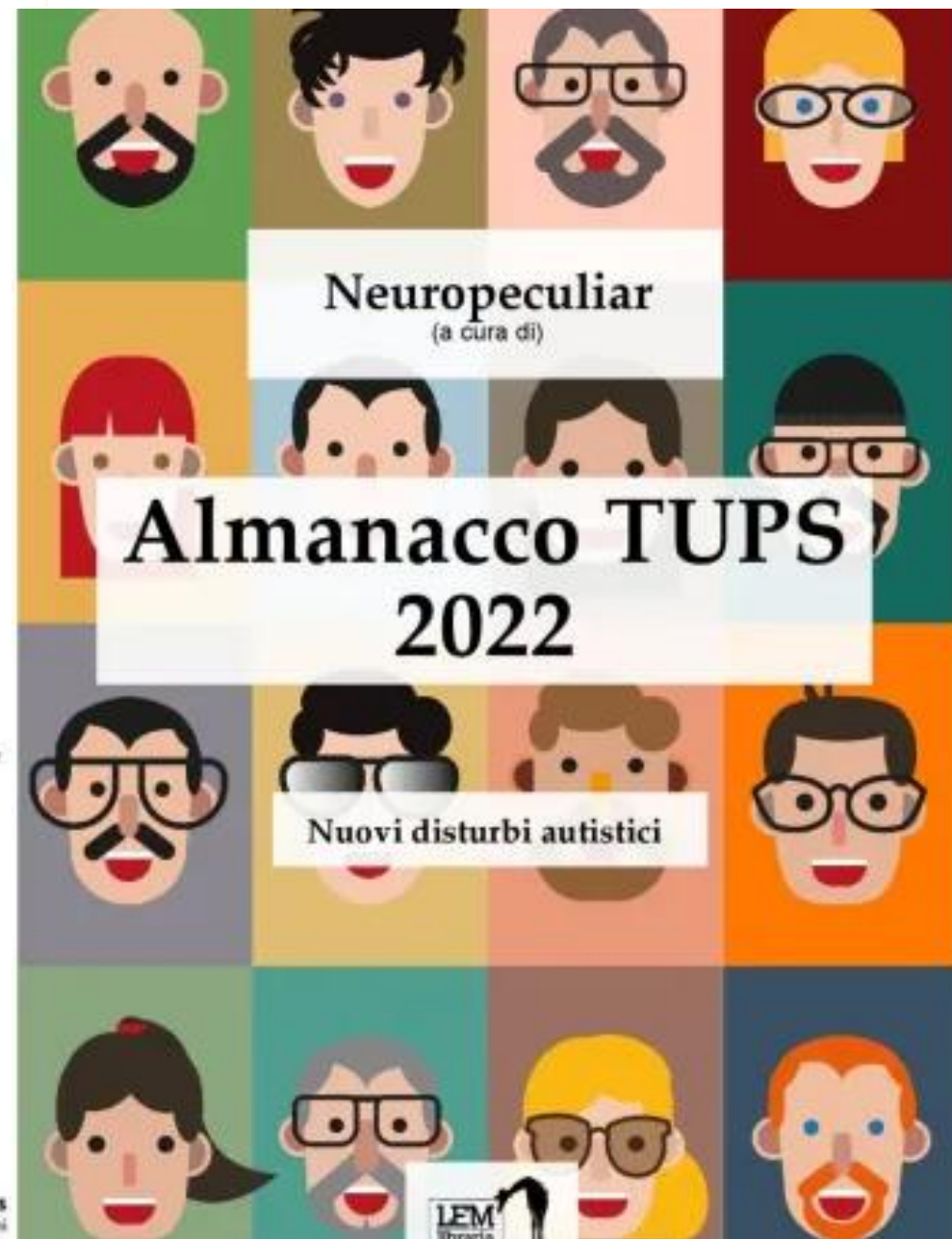
ENRICO VALTELLINA
(A CURA DI)
**L'AUTISMO OLTRE
LO SGUARDO MEDICO**
I CRITICAL AUTISM STUDIES

Volume 1



L'inclusione è un processo in continua costruzione che assume l'idea di differenze come pluralità di visioni, sensi e modi e che contrasta l'emarginazione e l'esclusione sociale, culturale e politica, prodotte dal sociale e dai contesti. I Critical Autism Studies hanno reso visibile il terreno su cui muoversi, in una prospettiva dissonante rispetto al paradigma bio-medico individuale"

COLLANA DISABILITY STUDIES
Direzione Roberto Medeghini



NEURODIVERSITÀ E SCIENZA MEDICA

- Non c'è opposizione
- Sono criticati gli approcci stereotipati e convenzionali
- Critica a categorie e diagnosi. Neurodiversità è un termine inclusivo
- Sfida i processi di **normalizzazione**
- La neurodiversità è **intersezionale**
- Esempio: la politica del linguaggio: sono autistico vs ho l'autismo (sono *malato* di autismo?)

MASKING

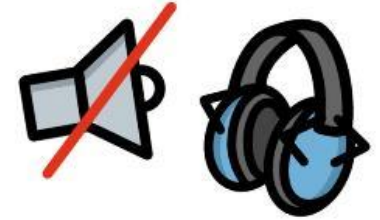
- Stimming
- Contatto oculare
- Meltdown
- Altri «comportamenti problema»
- Possibili conflitti con ABA



**HIDING YOUR
FEELINGS AND
MOOD**



**IMITATING
FACIAL
EXPRESSIONS**



**TRYING NOT
TO GO NON
VERBAL**



**BOTTLING
UP ANXIETY,
THOUGHTS
AND STIMS**



**TRYING TO FOCUS ON
CONVERSATIONS
BUT ZONING OUT**



**TRYING
TO ACT
'NORMAL'**

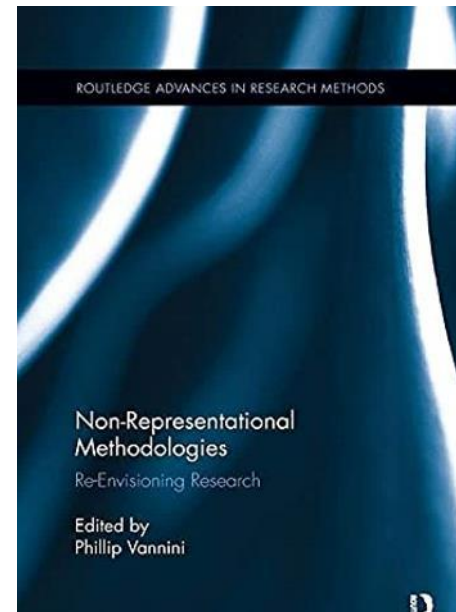
**THIS CAN LEAD TO AUTISTIC
BURNOUT + SENSORY HANGOVER**

LO SPAZIO URBANO: IPOTESI

- le identità autistiche sono sviluppate, negoziate, contestate e raccontate all'interno della società
- la città è un enorme contenitore di stimoli sensoriali ed esperienze sociali
- per molte persone, la città è un paesaggio terapeutico composto da servizi, centri di terapia, esperti, istituzioni, politiche sociali
- la città è un'area per la negoziazione dei diritti quotidiani e lo spazio in cui prendono forma i processi materiali di *disabilitazione*

LA MIA 'RICERCA'

- Autobiografia e autoetnografia
- Scrittura e intimità
- Posizionalità: non sono autistico. Posso considerarmi parte della comunità neurodivergente? Posso scrivere?
- Come condurre ricerca con persone non-verbali? Come entrare in risonanza? Etnografie viscerali e metodologie creative



ANALISI LETTERATURA SU SPAZIO E AUTISMO

- Autismo e orientamento nello spazio
- Autismo e spazio domestico
- Autismo e spazio pubblico (strada, supermercato, scuola...)
- Autismo e stimoli sensoriali nello spazio pubblico (luce, rumore, folla, masking, meltdown...)
- Letteratura sul design urbano
- Esperienze e strategie di caregiver
- Inclusione, esclusione, stigma, salute mentale
- Spazi virtuali, internet, app

STRATEGIE URBANE

PROPOSTA #1

Una città autistica si sviluppa prendendo in considerazione l'esigenza, per alcune persone neurodivergenti, di limitare l'ammontare e l'intensità degli **stimoli sensoriali** nello spazio pubblico, a partire da quelli visuali, acustici e olfattivi

PROPOSTA #2

Una città autistica offre soluzioni per **accedere** a spazi, servizi ed esperienze per qualsiasi persona, incluse quelle neurodivergenti

PROPOSTA #3

Una città autistica promuove un'attitudine positiva di **apertura** verso la neurodiversità, la stranezza e l'eccentricità in tutte le sue forme non violente, a prescindere dalle diagnosi e dalle etichette attribuite alle persone o dai percorsi individuali di soggettivazione e identificazione

PROPOSTA #4

Una città autistica incoraggia trasformazione, **sperimentazione**, immaginazione e apertura a modi alternativi di guardare e intendere la realtà urbana

Alberto Vanolo
La città autistica



Proviamo a immaginare un altro tipo di città, aperta alla differenza. Uno spazio dove ripensare l'incontro con le neurodiversità e dove sperimentare altri ritmi, relazioni, e modi di vivere. Una città così, orgogliosamente autistica, avrebbe molto da offrire a chiunque.