

fatto bene!₂₀₂₄

Analisi delle esigenze energetiche e ottimizzazione dei consumi

Monitoraggio dei consumi, analisi delle bollette e del contratto
di fornitura maggiormente competitivo

Relatori:

Silvia Umiliacchi (Direzione uffici operativi)
Massimo Pellegrini (CEO)

ELECTOR
CONSULTING 
www.elector.it

ELECTOR Consulting è una società di consulenza energetica con sede in provincia di Forlì-Cesena.

Ci occupiamo di gestione e contenimento dei costi e dei consumi energetici per la piccola, media e grande impresa.

Tra i nostri servizi offriamo:

- **Ottimizzazione dei contratti di fornitura ENERGIA ELETTRICA e GAS:** supportiamo i nostri clienti nella negoziazione delle migliori condizioni economiche sul mercato libero.
- **Analisi delle bollette:** effettuiamo una revisione approfondita delle bollette per individuare eventuali anomalie o guasti nella fornitura.
- **Diagnosi energetica:** forniamo audit energetici per identificare inefficienze e proporre soluzioni di risparmio energetico.
- **Monitoraggio dei consumi:** implementiamo sistemi di controllo per ottimizzare l'uso dell'energia.
- **Progettazione e installazione di soluzioni per il risparmio energetico:** offriamo consulenza e supporto per l'adozione di tecnologie innovative che riducono i consumi.
- **Consulenza ESG:** assistiamo le aziende nel percorso di sostenibilità, migliorando le loro performance ambientali, sociali e di governance.
- **Gestione pratiche burocratiche legate agli impianti fotovoltaici,** inclusi incentivi e agevolazioni fiscali.
- **Gestione incentivi per aziende energivore** (elettrivori e gasivori)

Abbiamo poi sviluppato da qualche anno un apposito servizio di consulenza per i domestici www.iConsumi.com

iConsumi é uno dei diciassette gruppi di acquisto a livello nazionale attualmente certificati dall' autorità ARERA.



Con **iConsumi**, confrontiamo le attuali condizioni di fornitura energetica con le migliori offerte disponibili sul mercato, ottimizzando i contratti di fornitura di **Energia Elettrica e Gas**.

Inoltre, ci occupiamo della gestione completa delle pratiche burocratiche legate ai contratti di fornitura, semplificando l'intero processo per i nostri clienti.

<https://www.arera.it/consumatori/gruppi-dacquisto/gruppi-dacquisto-energia-accreditati>

Mercato Libero Energia Elettrica e Gas

Obiettivi

- 1. Promuovere la concorrenza.** Il mercato libero è stato introdotto per stimolare la competizione tra i fornitori, riducendo il monopolio e offrendo ai consumatori più scelta. Questa concorrenza dovrebbe **teoricamente** abbassare i prezzi, anche rispetto ai mercati di tutela e migliorare la qualità del servizio.
- 2. Offrire personalizzazione e flessibilità delle offerte.** Con il mercato libero, i fornitori possono proporre tariffe personalizzate e soluzioni più flessibili in base alle esigenze specifiche del consumatore (es. tariffe a fasce orarie, contratti verdi, opzioni a prezzo fisso o variabile, o miste).
- 3. Supportare la sostenibilità ambientale.** Il mercato libero ha favorito la nascita di fornitori specializzati in energia verde, consentendo ai consumatori di optare per soluzioni che favoriscono la decarbonizzazione e la riduzione delle emissioni di CO2.

Oggi la transizione dal mercato vincolato al mercato libero può dirsi conclusa (il processo è stato lungo e articolato, in Italia iniziato nel 1999)

Dal 01 Luglio 2024 ufficialmente anche le utenze domestiche possono essere servite solo a **Mercato Libero** (non è cioè possibile richiedere di essere forniti con le tariffe dei Mercati Tutelati).

Rischi

- 1. Complessità delle offerte e Gap informativo.** La vasta gamma di offerte, tariffe e condizioni può rendere difficile per i consumatori comprendere e confrontare le opzioni, aumentando il rischio di sottoscrivere contratti poco convenienti o non adatti alle proprie esigenze.
- 2. Scarsa trasparenza.** Non sempre le offerte sono chiare e facilmente comparabili, il che può generare confusione tra i consumatori meno esperti. I fornitori non sono tenuti a formulare la «migliore offerta» e non hanno parametri standard obbligatori per la presentazione delle offerte.
- 3. Rischio di fornitori poco solidi.** Alcuni nuovi operatori possono avere una struttura finanziaria instabile o non essere sufficientemente solidi per garantire un servizio continuativo nel tempo, esponendo i clienti al rischio di passare a fornitori di ultima istanza.

Mercato Tutelato Energia Elettrica



Il mercato tutelato è pensato per garantirti una protezione e assicurarti tariffe stabili e trasparenti. Le tariffe sono revisionate periodicamente dall'ARERA per tenere conto delle fluttuazioni del costo delle materie prime e delle condizioni di mercato. Nel caso della Salvaguardia è un mercato cuscinetto nei casi di clienti morosi per i quali il fornitore ha effettuato la cessazione amministrativa.

La Maggior Tutela

- Clienti domestici vulnerabili

Il Servizio Tutele Graduali

- Clienti domestici non vulnerabili
- Microimprese
- Piccole imprese

E' fornito dalle società di vendita che hanno vinto la gara di aggiudicazione

Il Servizio di Salvaguardia

- Imprese e enti pubblici intestatari di almeno un punto di fornitura in MT o AT
- Imprese con punti in BT con dipendenti > 50 o con un fatturato annuo >10mln€
- Utenze non disalimentabili

E' fornito dalle società di vendita che hanno vinto la gara di aggiudicazione

La Maggior Tutela



Le condizioni economiche (prezzo) e contrattuali sono definite dall'ARERA e sono soggette a una variazione periodica decisa dall'Autorità per l'Energia Elettrica e il Gas. La decisione in merito alle tariffe del mercato regolamentato è molto importante dato che influisce direttamente sulla domanda di energia elettrica e gas sul mercato libero.

La permanenza della “vecchia” Maggior Tutela solo per i clienti considerati vulnerabili è di per se stessa una contraddizione in quanto si riservano ai clienti più deboli tariffe superiori rispetto alle Tutele Graduali.

E' considerato **cliente vulnerabile** chi si trova in una delle seguenti condizioni:

- Ha compiuto 75 anni.
- Ha diritto a ricevere il bonus sociale elettrico (per livello ISEE) o il bonus per gravi condizioni di salute (tali da richiedere l'utilizzo di apparecchiature medico-terapeutiche alimentate dall'energia elettrica)
- E' un soggetto con disabilità ai sensi dell'art. 3 della Legge 104/92
- L'utenza è in una struttura abitativa di emergenza a seguito di eventi calamitosi
- L'utenza è in un'isola minore non interconnessa

Il Servizio Tutele Graduali



Il **Servizio a Tutele Graduali**, attivo dal **1° luglio 2024**, non è riservato solo ai clienti domestici non vulnerabili, ma si applica anche a **microimprese** e **piccole imprese** che non abbiano ancora scelto un'offerta nel **Mercato Libero**. E' gestito da diversi fornitori a seconda della Regione di riferimento e sulla base di un parametro con cui il fornitore si è accaparrato il servizio tramite una gara.

Di seguito sono riportati i dettagli sulle categorie di utenti che possono accedere a questo servizio:

A chi è riservato:

- **Clienti domestici non vulnerabili:**

Il Servizio a Tutele Graduali si applica ai clienti domestici che, al termine del Mercato di Maggior Tutela, non hanno ancora selezionato un contratto nel Mercato Libero. Sono escluse le categorie vulnerabili, che continueranno a godere di un regime specifico di protezione economica.

- ✓ Sono serviti dalla Tutele Graduali solo i clienti che erano già serviti dalla Maggior Tutela o chi ne ha fatta apposita domanda entro il 30.06.2024.
- ✓ Non è possibile recedere dal contratto a mercato libero per slittare nel mercato tutelato.

- **Microimprese:**

Le microimprese con meno di **10 dipendenti** e un fatturato annuo non superiore a **2 milioni di euro**, che non abbiano ancora scelto un fornitore del Mercato Libero, rientrano nel Servizio a Tutele Graduali. Questo è previsto per garantire continuità di fornitura a queste aziende senza interruzioni.

- **Piccole imprese:**

Tutte le **piccole imprese** (numero di dipendenti tra 10 e 50 e/o fatturato annuo tra 2 e 10 milioni di euro) titolari di punti di prelievo in **bassa tensione**.

Una parte delle microimprese (meno di 10 dipendenti e fatturato annuo non superiore a 2 milioni di euro) titolari di almeno un punto di prelievo con **potenza contrattualmente impegnata** superiore a 15 kW.

Il Servizio Tutele Graduali



Procedura concorsuale per l'individuazione degli esercenti il Servizio a Tutele Graduali per i clienti domestici per il periodo 1 luglio 2024 - 31 marzo 2027

Ai sensi dell'articolo 22.3 del Regolamento disciplinante le procedure concorsuali per l'assegnazione del servizio a tutele graduali per i clienti domestici non vulnerabili del settore dell'energia elettrica di cui alla legge 4 agosto 2017, n. 124 (legge annuale per il mercato e la concorrenza) e della deliberazione dell'Autorità di Regolazione per Energia Reti e Ambiente n. 362/2023/R/eel e s.m.i., AU pubblica, per ciascuna area territoriale, il nominativo dell'esercente il servizio le tutele graduali e il corrispondente valore del prezzo di aggiudicazione dell'area.

Area	Impresa	Prezzo c€/POD/anno
Area Nord 1: Aosta, Biella, Milano provincia, Verbania, Vercelli	Enel Energia S.p.A.	-8.887,19
Area Nord 2: Parma, Piacenza, Torino provincia	Enel Energia S.p.A.	-7.617,68
Area Nord 3: Como, Torino comune, Varese	Illumia S.p.A.	-4.502,01
Area Nord 4: Imperia, Lecco, Monza-Brianza, Savona	E.ON Energia S.p.A.	-4.810,10
Area Nord 5: Brescia, Milano comune	Enel Energia S.p.A.	-8.264,09
Area Nord 6: Cremona, Genova, La-Spezia, Lodi, Lucca, Massa-Carrara	Hera Comm S.p.A.	-6.534,21
Area Nord 7: Alessandria, Asti, Cuneo, Novara, Pavia	Hera Comm S.p.A.	-6.134,21
Area Nord 8: Bergamo, Sondrio, Udine	Hera Comm S.p.A.	-8.134,21
Area Nord 9: Belluno, Gorizia, Pordenone, Treviso, Trieste	Enel Energia S.p.A.	-7.270,74
Area Nord 10: Bolzano, Trento, Vicenza	Enel Energia S.p.A.	-4.718,65
Area Nord 11: Mantova, Modena, Reggio-Emilia, Verona	Enel Energia S.p.A.	-9.688,63
Area Nord 12: Ancona, Padova, Pesaro-Urbino, Venezia	Hera Comm S.p.A.	-9.134,21
Area Centro 1: Ascoli-Piceno, Bologna, Fermo, Ferrara, Macerata, Rovigo	Hera Comm S.p.A.	-11.134,21
Area Centro 2: Firenze, Roma provincia	Illumia S.p.A.	-6.502,01
Area Centro 3: Arezzo, Caserta, Perugia, Rieti, Terni, Viterbo	Hera Comm S.p.A.	-2.134,21
Area Centro 4: Roma comune	Enel Energia S.p.A.	-2.770,66
Area Sud 1: Napoli provincia, Nuoro, Sassari	Illumia S.p.A.	1.997,99
Area Sud 2: Cagliari, Napoli comune, Oristano, Sud Sardegna	A2A Energia S.p.A.	2.937,57
Area Sud 3: Avellino, Benevento, Grosseto, Livorno, Pisa, Pistoia, Prato, Siena	Edison Energia S.p.A.	-20.025,00
Area Sud 4: Chieti, Forlì-Cesena, L'Aquila, Pescara, Ravenna, Rimini, Teramo	Hera Comm S.p.A.	-7.334,21
Area Sud 5: Bari, Frosinone, Latina	Edison Energia S.p.A.	-19.183,00
Area Sud 6: Brindisi, Matera, Potenza, Salerno, Taranto	Iren Mercato S.p.A.	-3.211,90
Area Sud 7: Barletta-Andria-Trani, Campobasso, Cosenza, Foggia, Isernia	Iren Mercato S.p.A.	-890,01
Area Sud 8: Catanzaro, Crotone, Lecce, Reggio-Calabria, Vibo-Valentia	Edison Energia S.p.A.	-19.283,00
Area Sud 9: Catania, Enna, Messina, Ragusa, Siracusa	Edison Energia S.p.A.	-16.997,00
Area Sud 10: Agrigento, Caltanissetta, Palermo, Trapani	A2A Energia S.p.A.	644,52

Roma, 6 febbraio 2024

Attualmente la tariffa delle Tutele Graduali prevedendo un corrispettivo negativo in bolletta risulta la maggiormente competitiva anche rispetto alle migliori tariffe del Mercato Libero.

iConsumi alla luce di questa convenienza ha proceduto a spostare molti clienti dal Libero Mercato alle Tutele graduali sfruttando quest'ultima occasione di rientro entro il 30.06.2024.



Ne emerge però la forte contraddizione di sviluppare una transizione verso la liberalizzazione al fine di “garantire condizioni economiche più vantaggiose” quando poi si crea un ultimo mercato di tutela che risulta il più conveniente in assoluto.

Mercato Tutelato Gas



Anche per il settore GAS, da Gennaio 2024, il servizio di tutela non è più disponibile e non può essere più essere scelto se non dai clienti vulnerabili (per età, difficoltà economiche o disabilità), per i quali è possibile avere una fornitura a condizioni regolate dall'Autorità

Naturalmente ogni cliente, vulnerabile o meno, può scegliere in ogni momento di entrare nel mercato libero. In nessun caso potrà esserci un'interruzione della fornitura, né la sostituzione del contatore.

Servizio di Tutela della Vulnerabilità

- Clienti domestici vulnerabili

Servizio di Fornitura di Ultima Istanza (FUI Gas)

- Clienti domestici non vulnerabili
- Condomini con uso domestico e consumi < 200.000 Smc/anno
- UtENZE usi diversi e consumi < 50.000 Smc/anno senza un fornitore per ragioni indipendenti dalla loro volontà.

E' fornito dalle società di vendita che hanno vinto la gara di aggiudicazione

Fornitura del Servizio di Default Distribuzione (FDD Gas)

- UtENZE senza un fornitore a seguito di cessazione amministrativa.

E' fornito dalle società di vendita che hanno vinto la gara di aggiudicazione.

Come si sceglie la tariffa migliore?

- Analisi dei mercati
- Profilazione dei consumi

Analisi Mercati Energetici - PUN



PUN

Il **PUN** (Prezzo Unico Nazionale) è il valore di riferimento per l'energia elettrica scambiata sul mercato italiano, definito giornalmente dal Gestore dei Mercati Energetici (GME).

Viene calcolato come media ponderata dei prezzi zonal, ovvero i prezzi di vendita dell'energia elettrica nelle diverse zone geografiche del Paese.

Questo valore tiene conto dell'offerta e della domanda di energia in ciascuna zona, nonché delle condizioni di congestione della rete.

In pratica, il PUN rappresenta il prezzo medio a cui l'energia viene acquistata e venduta sulla Borsa Elettrica Italiana (MGP, Mercato del Giorno Prima), riflettendo le dinamiche di mercato, come la disponibilità di produzione da fonti rinnovabili e fossili, il consumo previsto, e l'interazione tra le diverse aree geografiche del sistema elettrico nazionale. Il prezzo di riferimento dell'energia elettrica sul mercato italiano.

È calcolato come media ponderata dei prezzi zonal dell'energia elettrica e rappresenta il costo a cui l'energia viene scambiata sulla Borsa Elettrica Italiana (GME, Gestore dei Mercati Energetici).

<https://www.mercatoelettrico.org/it-it/Home/Esiti/Elettricit/MGP/Esiti/PUN>



Analisi Mercati Energetici - PUN



Superamento del PUN e nuovi prezzi zionali dell'energia elettrica dal 01.01.2025

A partire dal 1° gennaio 2025, l'Italia cambierà il modo in cui viene determinato il prezzo dell'energia elettrica.

Si passerà dal 2025 dall'attuale prezzo unico nazionale PUN (Prezzo Unico Nazionale), a un sistema di prezzi diversi per ciascuna zona geografica del Paese, in base all'offerta e alla domanda locale.

Questo cambiamento mira a rendere i prezzi più realistici e adatti alle condizioni di mercato delle varie aree.

Per rendere più facile il passaggio dal PUN ai prezzi zionali, sarà introdotto un **meccanismo temporaneo** che aiuterà a evitare grandi differenze di prezzo tra le varie aree del Paese. Ci sono due opzioni su come far funzionare questo sistema di compensazione:

- la prima prevede di applicare un contributo sui prezzi dell'energia acquistata sul mercato, in modo da mantenere una certa uniformità a livello nazionale
- la seconda opzione prevede invece di applicare questo contributo direttamente sull'energia consumata dai clienti.

L'autorità di regolazione (ARERA) preferisce la prima opzione, perché richiede meno cambiamenti alle regole attuali e permette una transizione più semplice per tutti, riducendo l'impatto sui fornitori e sui consumatori.

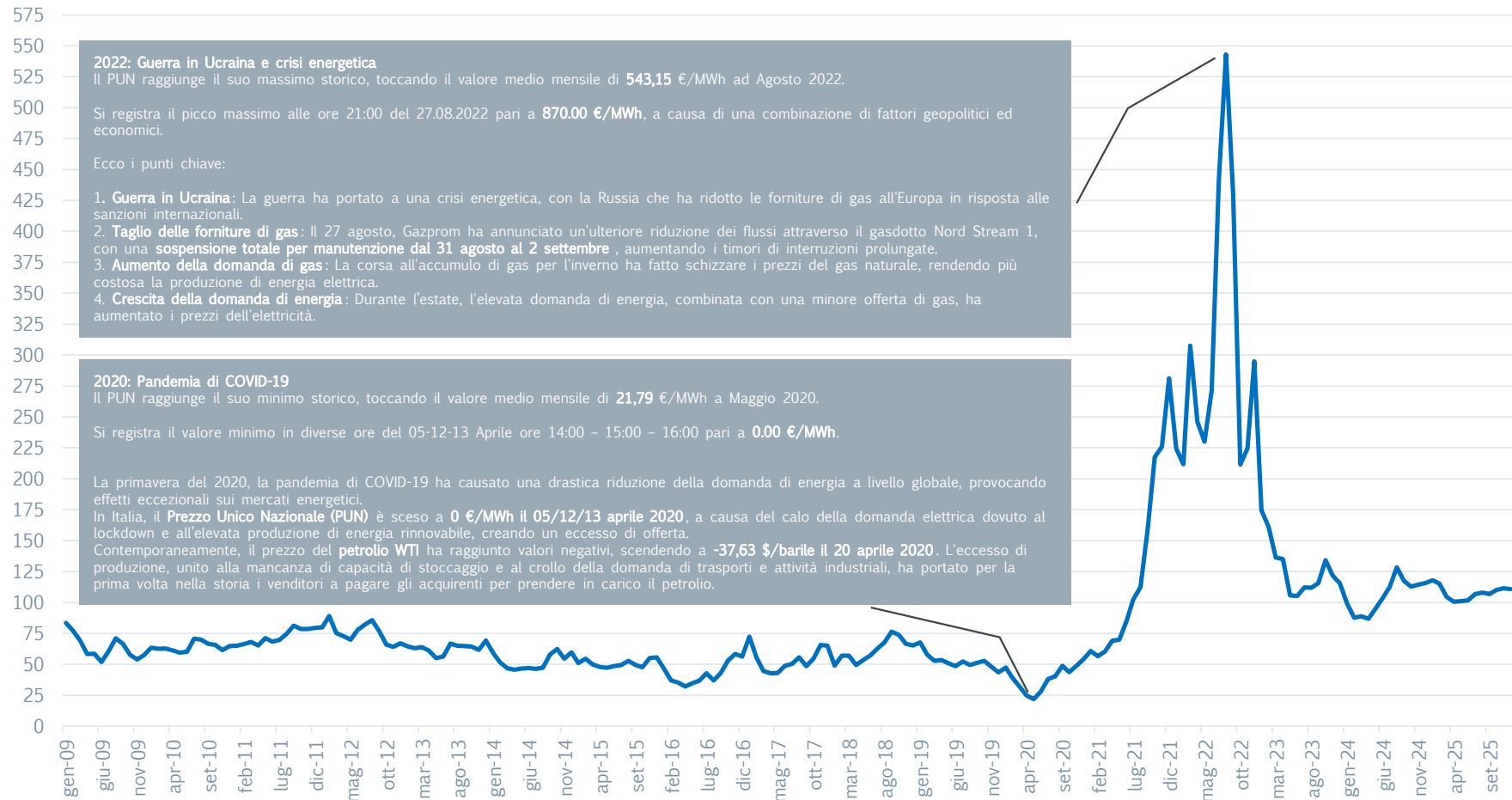
Questo nuovo sistema di prezzi zionali avrà impatti sia per i fornitori di energia che per i consumatori. Per chi è nel mercato libero, sarà importante comprendere i nuovi metodi di calcolo dei prezzi, che potrebbero comportare vantaggi in alcune aree con abbondanza di energia rinnovabile, ma anche una maggiore variabilità dei costi in altre.

L'obiettivo è rendere il mercato dell'energia più efficiente e competitivo, fornendo segnali di prezzo più precisi e favorendo un uso migliore delle risorse.

Andamenti dei Mercati Energetici



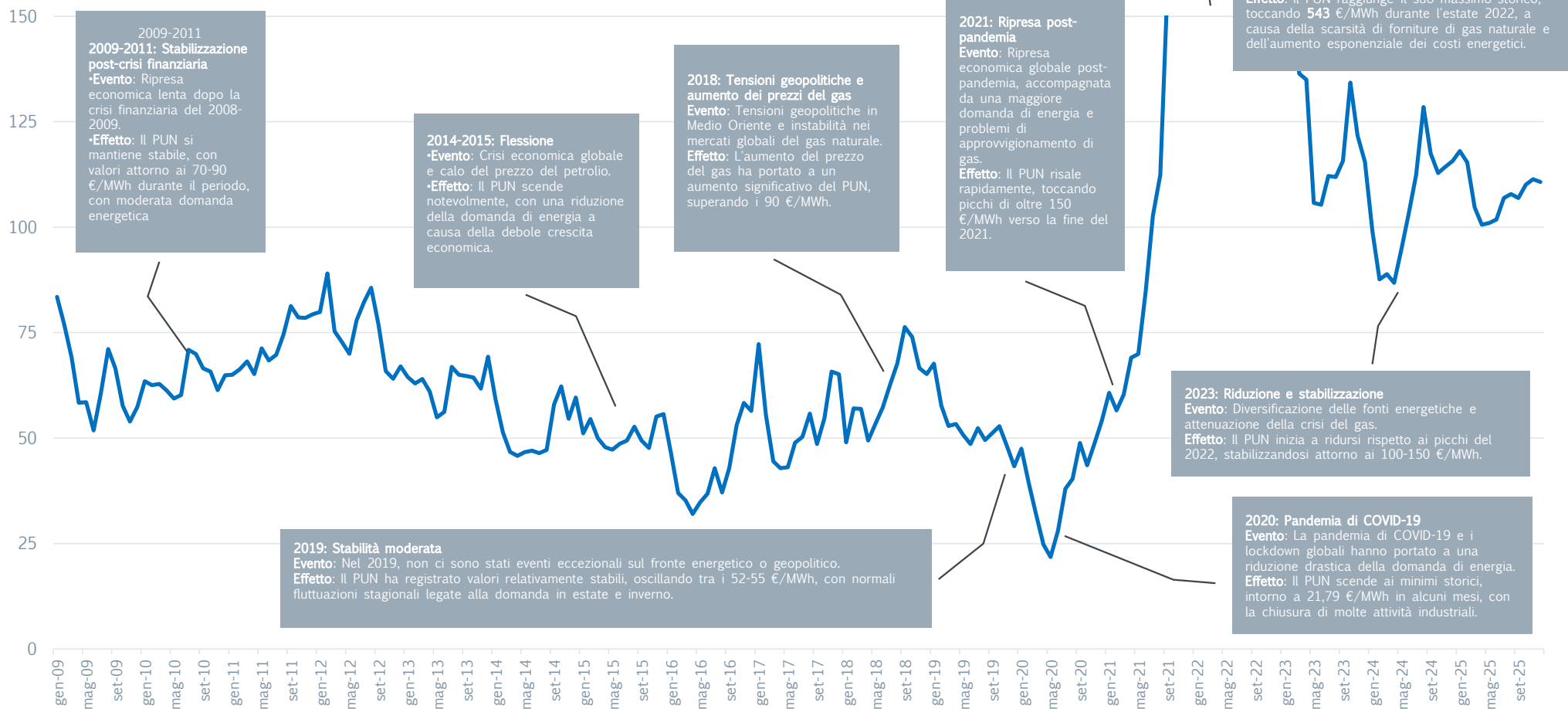
ANDAMENTO PUN [€/MWh] DAL 2009 AL 2025



Andamenti dei Mercati Energetici



ANDAMENTO PUN [€/MWh] DAL 2009 AL 2025 – Analisi vettori di influenza del prezzo



Andamenti dei Mercati Energetici



INFLUENZA DEL GAS SUI MERCATI ELETTRICI ITALIANI

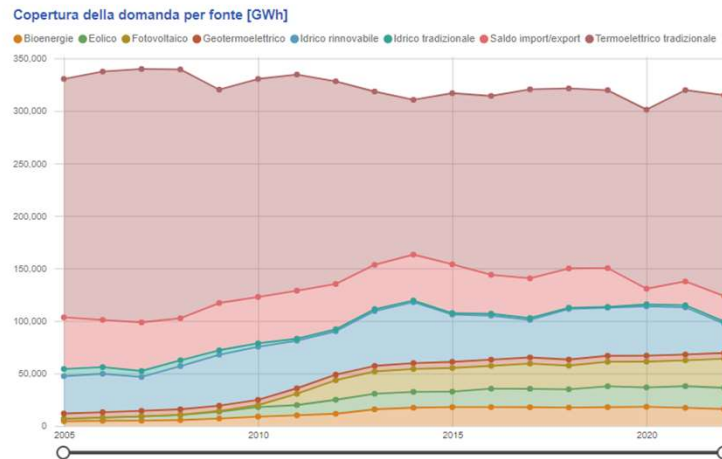
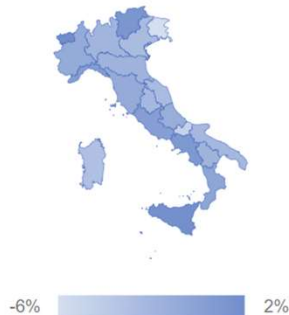
Dati di COPERTURA DELLA DOMANDA energia elettrica anno 2022 (fonte TERNA)

Anno: 2022
 Regione: All
 Fonte: All

Copertura della domanda totale
315,008.40 GWh

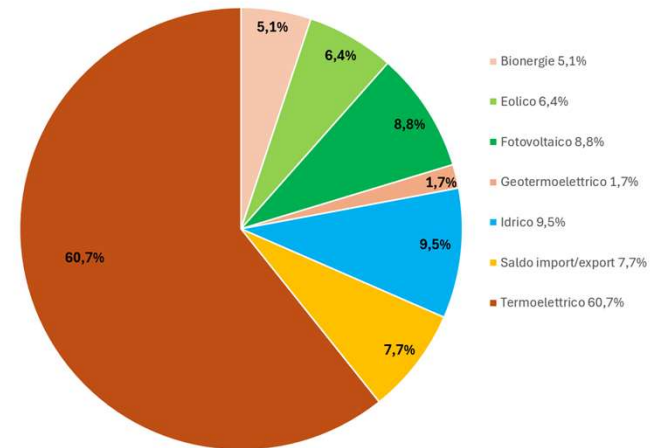
-1.5% (YoY% -2022)

Copertura YoY% della domanda nelle regioni



Copertura della domanda per fonte

Bioenergie (5.1%)	Eolico (6.4%)	Fotovoltaico (8.8%)	Geotermoelettrico (1.7%)	Idrico rinnovabile (8.9%)	Idrico (0.6%)	Saldo import/export (7.7%)	Termoelettrico (60.7%)
16,094.22 GWh	20,233.39 GWh	27,674.00 GWh	5,449.30 GWh	28,042.60 GWh	1,861.50 GWh	24,377.09 GWh	191,276.30 GWh
-7%	-1.8%	12.5%	-1%	-37.6%	-8.1%	7.4%	5%



Ossevando il grafico si nota come:

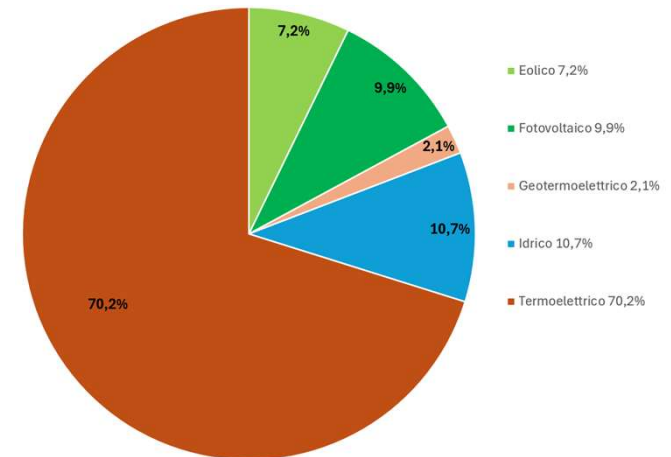
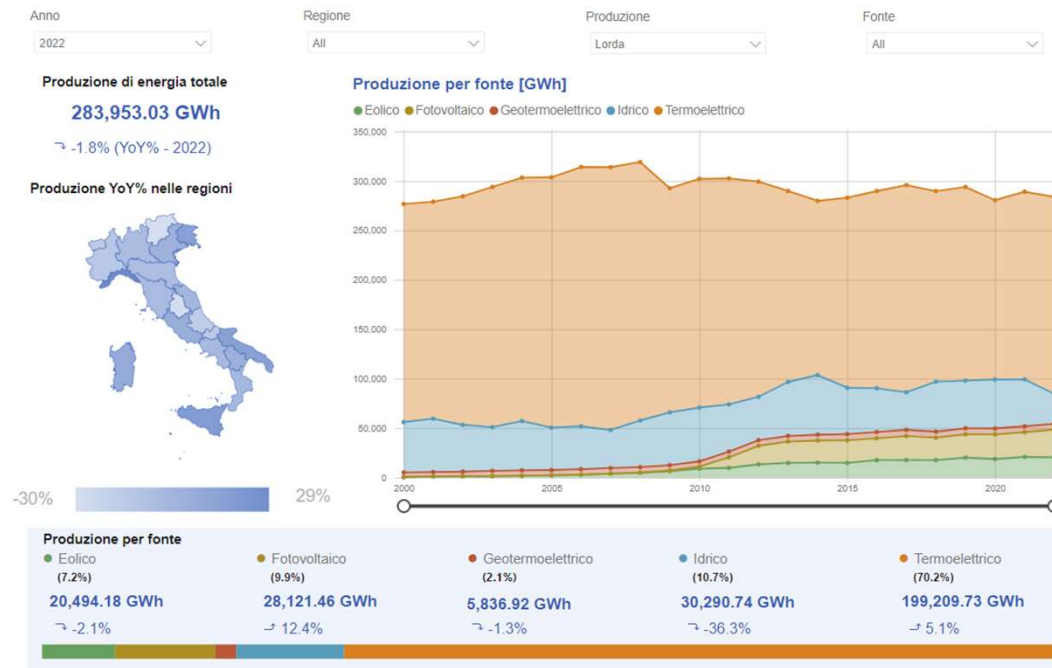
- Il 30% della domanda energetica è soddisfatta da centrali che sfruttano fonti rinnovabili.
- La produzione fotovoltaica dal 2010 (Il conto energia) ad oggi è aumentata ma copre ancora percentuali inferiori al 9%.
- La produzione termoelettrica e import copre quasi il 70%. Questo lega il prezzo dell'energia in maniere importante sia al GAS che al contesto geopolitico di import.

Andamenti dei Mercati Energetici



INFLUENZA DEL GAS SUI MERCATI ELETTRICI ITALIANI

Dati di PRODUZIONE ITALIANA energia elettrica anno 2022 (fonte TERNA)



Osservando il grafico si nota come:

- Il 30% della produzione è coperta da centrali che sfruttano fonti rinnovabili.
- La produzione fotovoltaica dal 2010 (Il conto energia) ad oggi è aumentata ma rimane ancora al 10%.
- La produzione termoelettrica è oltre 70%, quindi ancora fondamentale cosa questa che fa sì che il prezzo dell'energia elettrica sia comunque legato al vettore GAS.

Andamenti dei Mercati Energetici



PSV

Il **PSV** (Punto di Scambio Virtuale) è il principale mercato di scambio del gas naturale in Italia, dove gli operatori possono comprare e vendere gas per la consegna sul sistema di trasporto nazionale, gestito dal GME (Gestore dei Mercati Energetici).

Il prezzo del gas al PSV è un indicatore chiave utilizzato per i contratti di fornitura di gas in Italia, ed è influenzato dalle dinamiche di domanda e offerta sia a livello nazionale che internazionale. Inoltre, il PSV è strettamente collegato ai principali hub europei, come il TTF (Title Transfer Facility), il che consente una maggiore integrazione e flessibilità nel mercato energetico europeo.

<https://www.arera.it/area-operatori/prezzi-e-tariffe/valore-cmemm-vulnerabili>

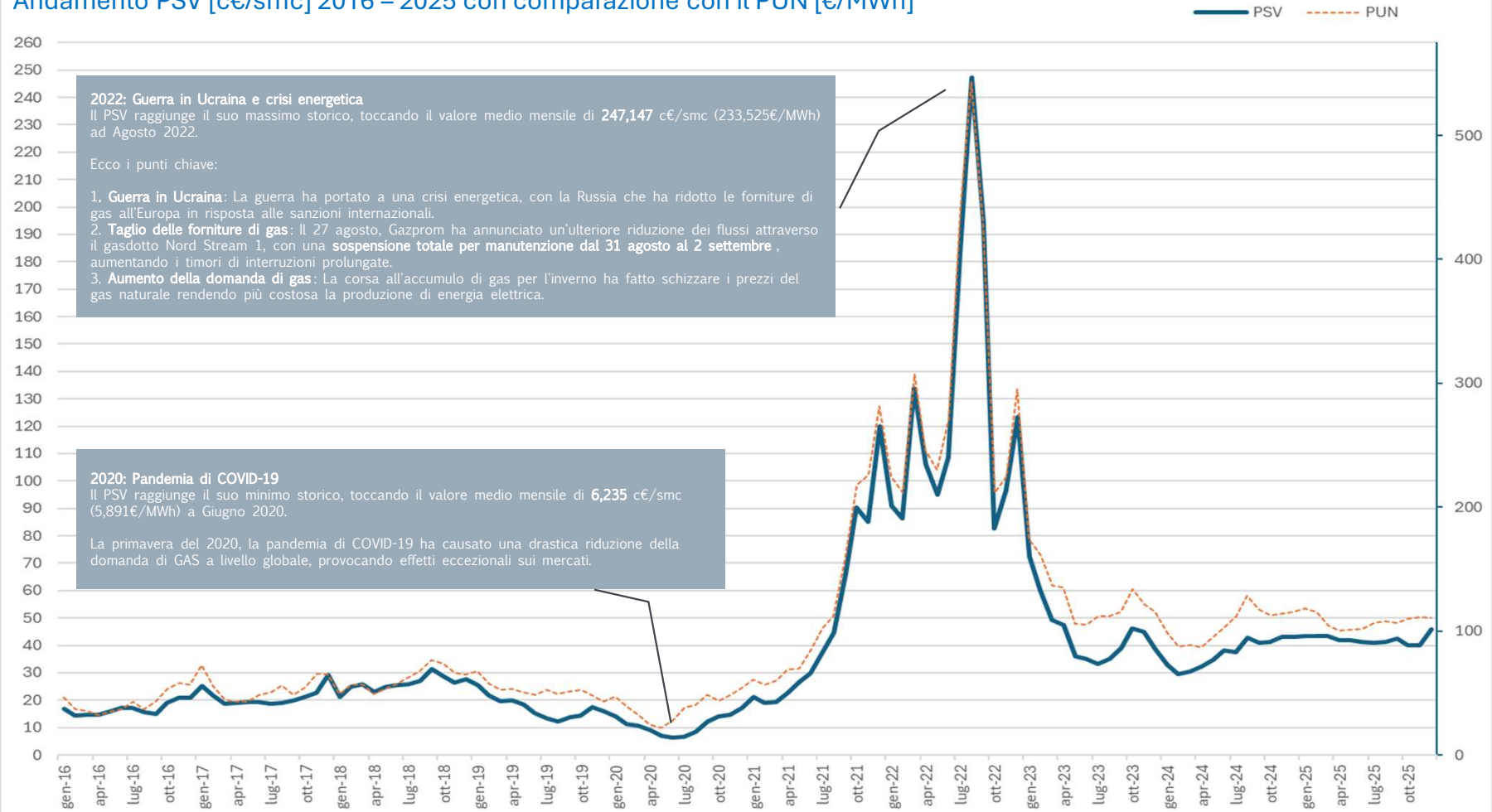
Il **TTF** (Title Transfer Facility) è il principale hub virtuale per lo scambio di gas naturale nei Paesi Bassi e uno dei più importanti punti di riferimento per i prezzi del gas in Europa, utilizzato come benchmark per i contratti di gas in tutto il continente.



Andamenti dei Mercati Energetici



Andamento PSV [c€/smc] 2016 – 2025 con comparazione con il PUN [€/MWh]

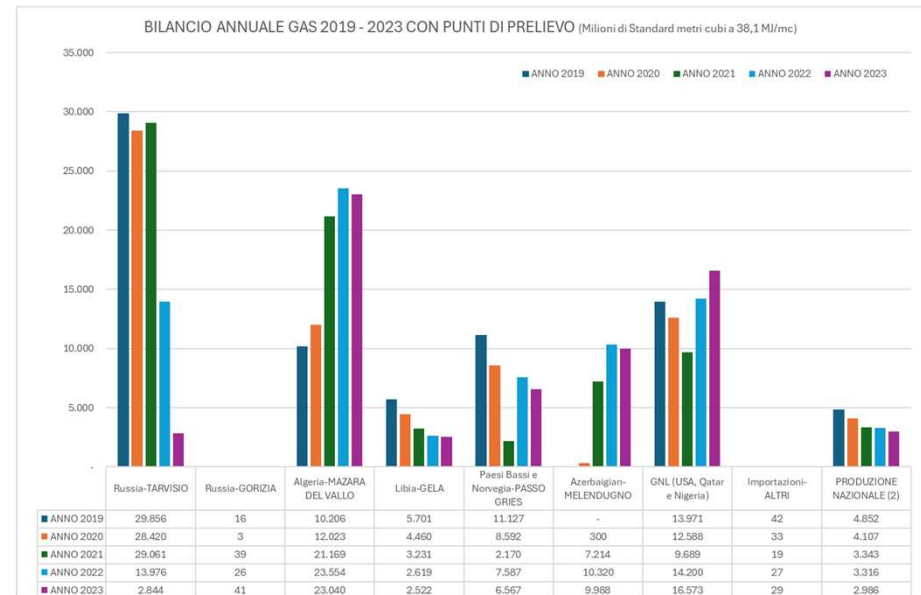


Andamenti dei Mercati Energetici



LE VIE DEL GAS

L'invasione russa dell'Ucraina del 24.02.2022 ha costretto i Paesi europei, in particolare l'Italia, a rivedere completamente i propri approvvigionamenti di gas, in quello che ha rappresentato un vero e proprio "ribaltamento della clessidra" dei flussi. A oltre due anni e mezzo dall'esplosione del conflitto gli approvvigionamenti Italiani di GAS dalla Russia si sono ridotti dal 40% al 4% circa, questi sono stati sostituiti aumentando progressivamente le importazioni dall'Algeria, Azerbaijan e aumentando l'importazione di GNL in particolare dagli Stati Uniti, Qatar e Nigeria attraverso i punti di rigassificazioni siti in Piombino, Panigaglia, Cavarzere, Livorno.



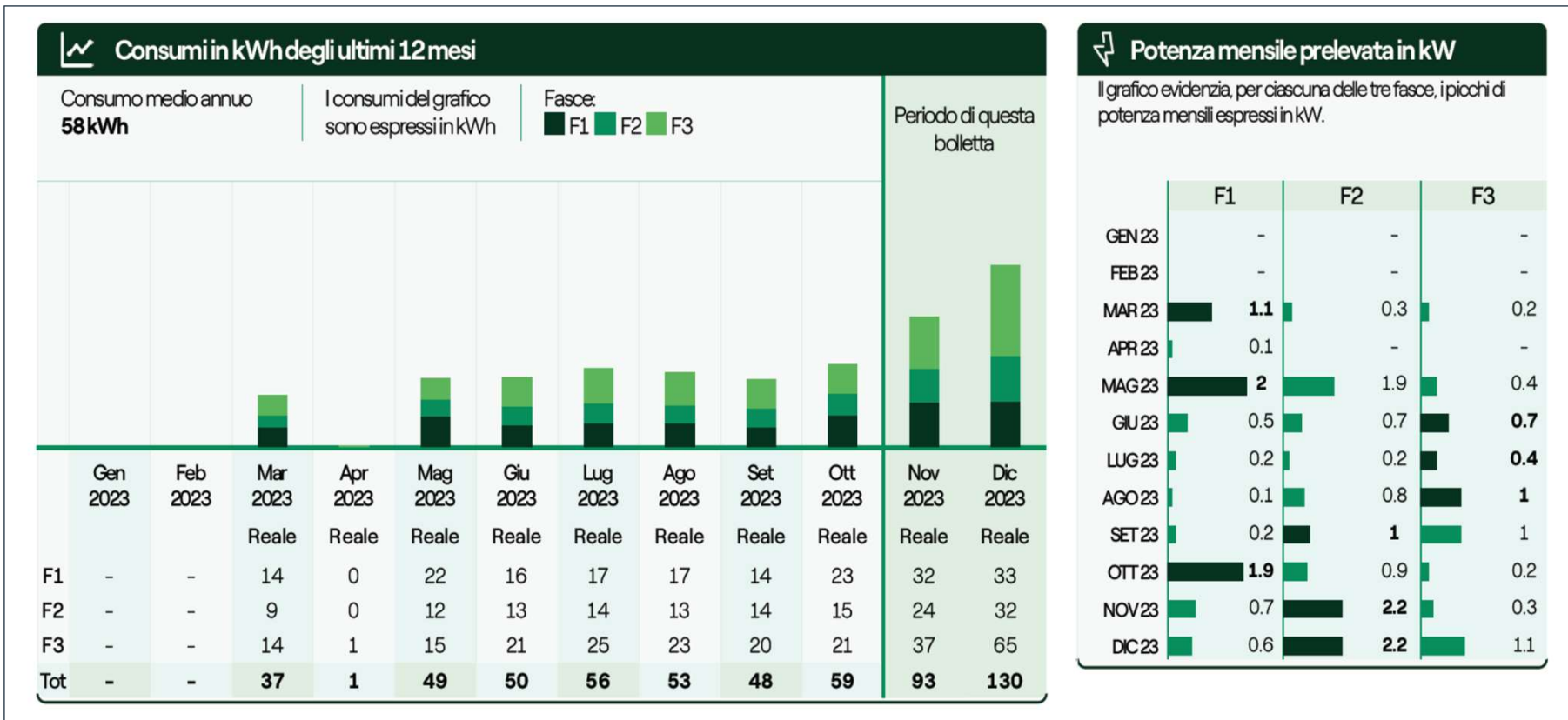
<https://sisen.mase.gov.it/dgsaie/bilancio-gas-naturale>

Monitoraggio dei consumi

Alcuni esempi per consentire la verifica dei propri consumi

Monitoraggio dei consumi

1. Visionare lo storico riportato in bolletta



Monitoraggio dei consumi

2. Accedere al portale del Distributore territorialmente competente (solo per i consumi di Energia Elettrica)

In Italia la maggior parte del territorio nazionale è coperta da E-Distribuzione, ci sono comunque anche altri distributori quali INRETE Distribuzione Energia, ARETI, Etc.

Sui portali dei distributori di energia è possibile andare a monitorare i propri dati consumo con analisi dettagliata oraria (con i contatori 2G). E' possibile inoltre verificare anche i propri dati tecnici, quali potenza impegnata, POD, Indirizzo di fornitura, caratteristiche del contatore.

The screenshot shows the 'Gestione fornitura, contatore e misure' section of the E-Distribuzione portal. It displays a table of supply points (POD) and a form for account details. Below the form, a 'Curva di carico' (load curve) graph is shown for January 2024, with the y-axis labeled 'Carico' and the x-axis labeled 'Data'. The graph shows a fluctuating load curve with a peak around 25 kW.

POD	CAP	COMUNE	PROVINCIA	TENSIONE	INDIRIZZO
IT001E1137004	47039	SAVIGNANO SUL RUBICONE	FC	BT	PERTINI SANDRO
IT001E4001323	47039	SAVIGNANO SUL RUBICONE	FC	BT	ROMA

Codice POD: IT001E1137004
 Indirizzo di fornitura: PZA PERTINI SANDRO SN, SAVIGNANO SUL RUBICONE - FC 47039
 Matricola contatore: 00265509 Codice contatore: 22E4E5X1.1
 Tipologia contatore: 2G Orario/Non orario: Orario
 Potenza (kW): 20 Tensione: BT
 Potenza disponibile (kW): 22 Costante K (A*V): 1

Valori di energia

Energia attiva (kWh) Energia Reattiva capacitiva (kVARh) Energia Reattiva Induttiva (kVARh)

MESE/ANNO	F1 IMMESSA	F2 IMMESSA	F3 IMMESSA	F1 PRELEVATA	F2 PRELEVATA	F3 PRELEVATA
01/2024				243.453	111.298	223.554
02/2024				246.302	128.026	220.79
03/2024				218.372	127.702	221.331
04/2024				205.674	103.619	201.01
05/2024				225.32	101.261	185.888
06/2024				264	106.483	186.052

Valori di picco di potenza

Energia attiva (kW) Energia Reattiva capacitiva (kVAR) Energia Reattiva Induttiva (kVAR)

MESE/ANNO	F1 IMMESSA	F2 IMMESSA	F3 IMMESSA	F1 PRELEVATA	F2 PRELEVATA	F3 PRELEVATA
01/2024				2.424	1.616	1.628
02/2024				2.608	1.228	1.328
03/2024				1.92	1.104	1.272
04/2024				2.276	1.036	0.952
05/2024				1.832	0.868	0.944
06/2024				2.852	0.988	0.784

<https://www.e-distribuzione.it/>

Monitoraggio dei consumi

3. Accedere a *Il Portale Consumi* di Arera

Il Portale Consumi di ARERA (Autorità di Regolazione per Energia Reti e Ambiente) è un servizio online che consente agli utenti di visualizzare e monitorare i propri consumi di energia elettrica e gas in modo dettagliato. Attraverso questo portale, è possibile accedere ai dati storici di consumo forniti dai distributori e dai venditori di energia, facilitando il controllo delle bollette e la gestione dei propri consumi.

Il servizio è pensato per aumentare la trasparenza e la consapevolezza degli utenti finali riguardo al proprio utilizzo energetico, offrendo anche uno strumento utile per ottimizzare i costi energetici.

Sul portale è inoltre possibile inoltre verificare anche il fornitore che ha in carico la fornitura (molto utile nei casi di doppia fatturazione e di incertezza sulla decorrenza di nuovi contratti di fornitura).

<https://www.consumienergia.it/portaleConsumi/>



Il portale consumi ARERA è riservato al momento ai consumatori domestici (non è quindi accessibile per i punti di fornitura associati alle partite iva)

Monitoraggio dei consumi

3. Accedere a Il Portale Consumi di Arera

Le tue forniture

Sono state trovate 2 forniture.
Stai visualizzando i dati relativi alla fornitura:

Hera Comm S.p.a. - VA 47822 SANTARCANGELO DI ROMAGNA P.D.

Visualizza consumi | Scarica letture | Aggiungi la fornitura alle tue preferite

Informazioni tecniche fornitura energia elettrica

Codice POD: IT00E531	Codice Fiscale / PIVA: ...
Nominativo / Ragione sociale: Umiliacchi Silvia	Indirizzo: ... 47822 SANTARCANGELO DI ROMAGNA P.D.
Tipo contatore: 2G	Data ultimo cambio contatore: ...
Stato contatore 2G: COMPLETAMENTE CONFIGURABILE	Tensione: 220 V
Data inizio prima fornitura: 01/02/2024	Data fine ultima fornitura: ...
Distributore: E-DISTRIBUZIONE S.P.A.	Tipologia cliente: Utente domestico in bassa tensione

Contratto attivo

Venditore: Hera Comm S.p.a.	Potenza impegnata: 3 kW
Tipologia mercato: Utente graduati domestici	Data attivazione fornitura: 01/07/2024
Configurazione fasce: Da Contratto	

Contratti precedenti

Venditore: Enel Energia S.p.A.	Periodo: 07/03/2023 - 31/01/2024	Ilben Mercato S.p.A.
01/02/2024 - 30/06/2024		

ilportaleconsumi

BENVENUTO SILVIA UMILIACCHI

SCOPRI | I MIEI CONSUMI | CHI SIAMO | LE TUE FORNITURE

Seleziona gli ultimi mesi o un periodo di riferimento per visualizzare i consumi

ULTIMO MESE | ULTIMI 3 MESI | ULTIMI 6 MESI | ULTIMI 9 MESI | ULTIMI 12 MESI | INTERO PERIODO

1.091,5 kWh consumati nel periodo
2,25 kW potenza massima (31/12/2023)

Dati mensili

Consumi | Potenza

Consumo (kWh)

Mese	Consumo (kWh)
Ott-23	~40
Nov-23	~30
Dic-23	~100
Gen-24	~110
Feb-24	~100
Mar-24	~90
Apr-24	~70
Mai-24	~50
Giu-24	~60
Lug-24	~80
Ago-24	~60
Set-24	~50

Dati giornalieri

Consumi | Potenza

Seleziona un giorno per visualizzare i consumi orari

Consumo (kWh)

Genera Report

Consumi Letture

	2019	2020	2021	2022	2023	2024
Fascia unica	0.00	0.00	0.00	0.00	0.00	0.00
F1	41.75	38.84	35.71	34.68	25.70	17.33
F2	27.41	27.84	30.42	25.35	19.11	13.71
F3	58.72	45.00	49.57	48.67	34.22	23.23
F4	0.00	0.00	0.00	0.00	0.00	0.00
F5	0.00	0.00	0.00	0.00	0.00	0.00
F6	0.00	0.00	0.00	0.00	0.00	0.00

Dati mensili

Consumo (kWh)

Consumi giornalieri

Consumo (kWh)

Non sono disponibili consumi con dettaglio giornaliero.

Genera Report

Il portale permette di monitorare i propri consumi con dettaglio giornaliero per capire le proprie abitudini di consumo. Interessante soprattutto per il GAS è anche individuare quando sono presenti o meno le misure.

Monitoraggio dei consumi

4. Effettuare le autoletture elaborando un proprio registro

Uno dei metodi “classici” per il monitoraggio dei consumi energetici è l'autolettura dei contatori. Questo approccio permette di avere un controllo diretto sui propri consumi di energia elettrica e gas, offrendo la possibilità di creare un registro personalizzato dei dati di consumo.



1. Autolettura dei Contatori Elettrici

I contatori elettrici moderni 2G offrono una lettura semplice e dettagliata dei consumi energetici. Sul display del contatore si possono visualizzare diverse informazioni, tra cui:

- Letture di consumo puntuali e picchi di prelievo suddivise in fasce (F1, F2, F3)
- Storico della letture di fine mese



2. Autolettura dei Contatori del Gas

Anche per il gas, l'autolettura è uno strumento fondamentale per il monitoraggio dei consumi. I contatori del gas, anche essi ormai ad oggi nella quasi totalità teleletti, hanno però in diverse occasioni ancora problemi nella trasmissione puntuale dei dati di consumo. La lettura quindi oltre che per il monitoraggio del consumo se comunicata al fornitore può anche evitare in alcuni casi l'emissione di fatture con dati di consumo stimati.

Il dato di consumo nei contatori GAS è solitamente riportato sotto la voce Vb.



3. Creazione di un Registro di Consumo

Un registro di consumo è uno strumento che consente di tenere traccia dei dati raccolti tramite le autoletture, organizzandoli per periodi e tipi di consumo. Può essere realizzato con semplici fogli di calcolo excell.

Un registro ben organizzato offre numerosi vantaggi, come la possibilità di individuare anomalie, confrontare i consumi anno su anno e prendere decisioni informate per migliorare l'efficienza energetica.

Monitoraggio dei consumi

5. Sistemi di monitoraggio diretti con strumentazioni

Il monitoraggio dei consumi energetici può essere automatizzato grazie a strumenti di misura avanzati acquistabili oggi anche online e di facile installazione.

Questi dispositivi, principalmente sviluppati per il monitoraggio dell'Energia Elettrica, esistono in due principali tipologie:

- Con misura indiretta, con collegamento agli impulsi luminosi presenti sui contatori di energia elettrica o gas
- Con misura diretta, mediante con apposite «pinze» collegate direttamente sulle linee elettriche degli impianti

Questi sistemi sono in grado di fornire dati dettagliati in tempo reale e report periodici, accessibili tramite app o piattaforme web.

Funzionalità principali:

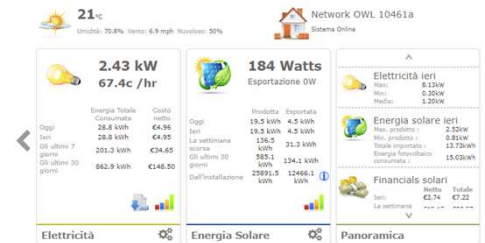
- Monitoraggio in tempo reale: Permette di vedere i consumi istantanei.
- Report dettagliati: Dati giornalieri, settimanali o mensili.
- Gestione remota: Tramite app, consente il controllo da remoto.
- Facile installazione: Molti dispositivi sono plug-and-play o si collegano direttamente al contatore.

Pro:

- Precisione: Monitoraggio continuo e dettagliato dei consumi.
- Automazione: Nessun intervento manuale richiesto.
- Riduzione degli sprechi: Identificazione dei picchi di consumo.

Contro:

- Costo: Investimento iniziale per l'acquisto.
- Manutenzione: Aggiornamenti e manutenzione periodica.
- Affidabilità del Wi-Fi: Possibili interruzioni se la connessione è instabile.



Questi strumenti non solo rappresentano una soluzione efficiente per ottimizzare i consumi energetici, ma offrono vantaggi ad esempio anche in presenza di **impianti fotovoltaici**.

In questi casi, è possibile monitorare **in tempo reale** la produzione di energia solare e confrontarla con i consumi, permettendo di individuare l'autoconsumo e l'energia immessa in rete. L'utente può identificare i momenti di maggiore produzione e regolare il proprio utilizzo energetico di conseguenza, massimizzando l'efficienza dell'impianto e riducendo il prelievo di energia dalla rete.



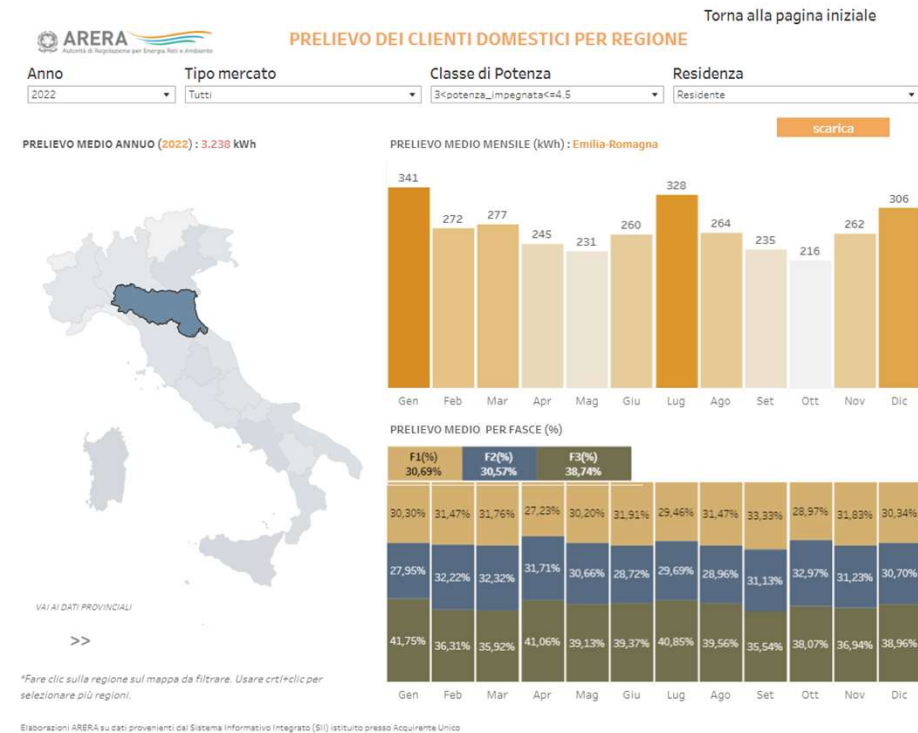
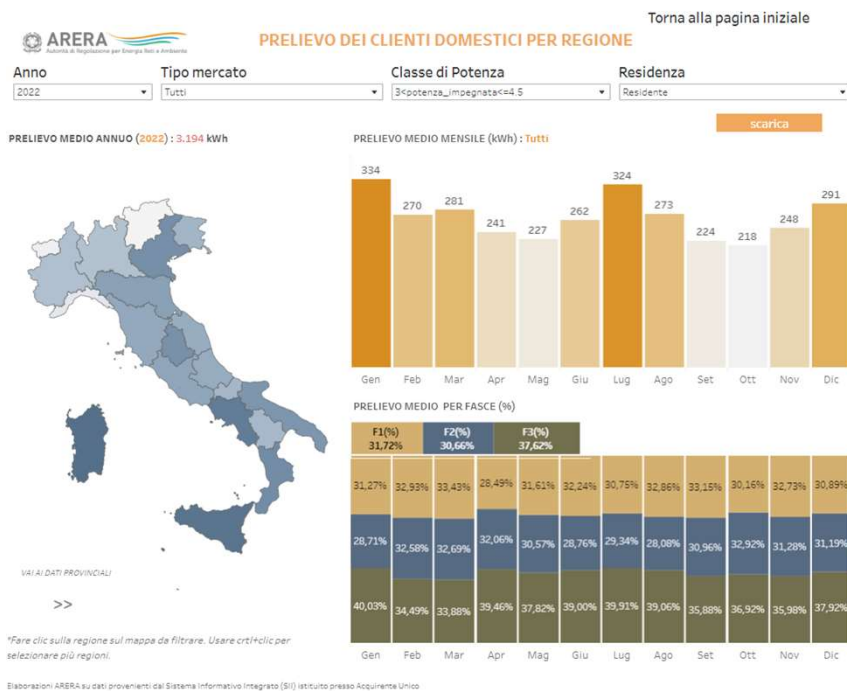
Monitoraggio dei consumi



Dati statistici consumi medi annuali Energia Elettrica

Si riportano alcuni dati di consumo statici di utenze domestiche utili per poter raffrontare i propri consumi con i consumi medi a livello nazionale. Tale verifica è eseguita su dati statistici elaborati da ARERA a livello nazionale.

Di seguito i dati di consumo medio anno 2022 a livello nazionale e in dettaglio per l'Emilia Romagna (l'analisi è possibile su ogni regione italiana). Il consumo medio per una utenza domestica sui 3KW si è attestato a livello nazionale intorno ai 3.194 kWh/anno. In Emilia Romagna intorno ai 3.238 kWh/anno



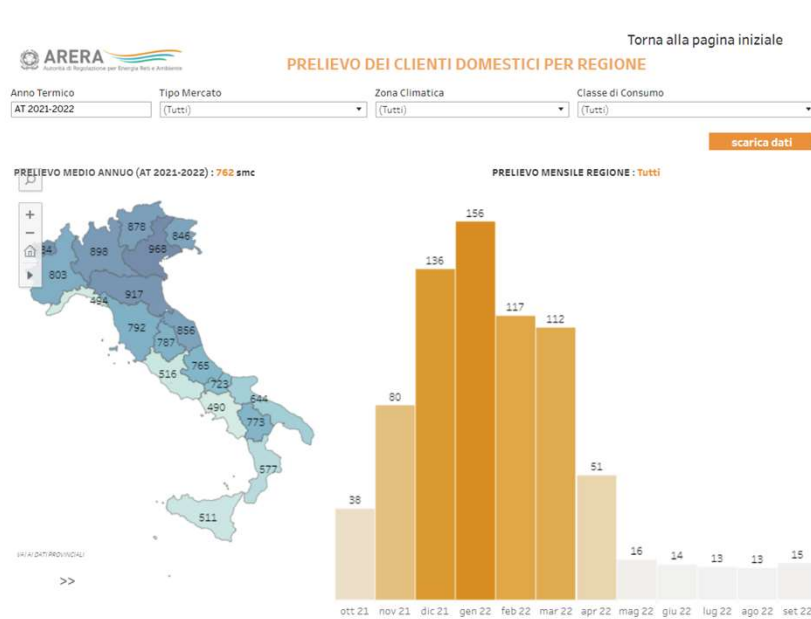
Monitoraggio dei consumi



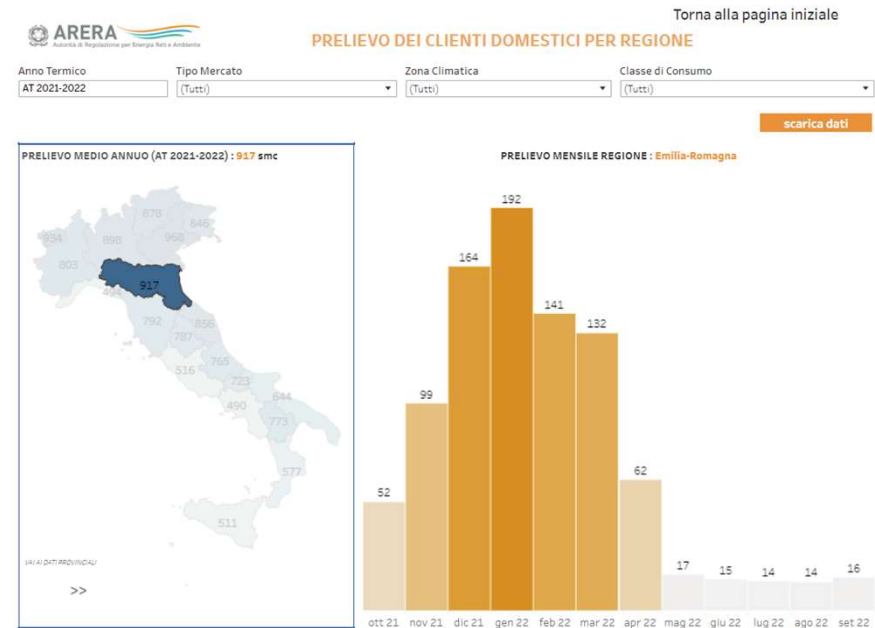
Dati statistici consumi medi annuali GAS

Si riportano alcuni dati di consumo statici di utenze domestiche utili per poter raffrontare i propri consumi con i consumi medi a livello nazionale. Tale verifica è eseguita su dati statistici elaborati da ARERA a livello nazionale.

Di seguito i dati di consumo medio anno termico 2021-2022 a livello nazionale e in dettaglio per l'Emilia Romagna (l'analisi è possibile su ogni regione italiana). Il consumo medio si è attestato a livello nazionale intorno ai 762 mc/anno. In Emilia Romagna intorno ai 917 mc/anno



Elaborazioni ARERA su dati provenienti dal Sistema Informativo Integrato (SII) istituito presso Acquirente Unico



Elaborazioni ARERA su dati provenienti dal Sistema Informativo Integrato (SII) istituito presso Acquirente Unico

Scelta del miglior contratto energetico

TIPOLOGIA DI CONTRATTI

ENERGIA ELETTRICA

- Fisso
- Variabile
- Misto

In tutti i casi la scelta:

- **Monorario**
- **Biorario (Peak – Off Peak)**
 - ❖ Peak: da lunedì a venerdì, dalle 8 alle 20
 - ❖ Off peak: il sabato e la domenica tutto il giorno e gli altri giorni dalle 20 alle 8
- **Multiorario (F1-F2-F3)**
 - ❖ F1: 8-19 dal lunedì al venerdì
 - ❖ F2: 7-8 e 19-23 dal lunedì al venerdì e 7-23 il sabato
 - ❖ F3: 23-7 dal lunedì al sabato e tutte le ore di domenica e dei giorni festivi

GAS

- Fisso
- Variabile (diversi tipi di indici)
- Misto

La Scheda Sintetica

È un documento che deve essere consegnato dal venditore ai potenziali clienti, che illustra le condizioni economiche e le condizioni contrattuali fondamentali dell'offerta, compresi gli eventuali sconti o servizi aggiuntivi.

La scheda contiene, tra l'altro, una stima della spesa annua che un cliente tipo, con determinati livelli di consumo, sosterrrebbe se aderisse all'offerta.

SPESA ANNUA STIMATA IN €/ANNO (ESCLUSE TASSE E IMPOSTE)		
Consumo annuo (kWh)	Prezzo Monorario	Prezzo Multiorario
Cliente con potenza impegnata 3 kW - contratto per abitazione di residenza		
1.500	464,44 €/anno	466,70 €/anno
2.200	583,51 €/anno	586,63 €/anno
2.700	668,56 €/anno	672,62 €/anno
3.200	753,62 €/anno	758,44 €/anno
Cliente con potenza impegnata 3 kW - contratto per abitazione non di residenza		
800	451,93 €/anno	455,29 €/anno
4.000	981,26 €/anno	987,30 €/anno
Cliente con potenza impegnata 4,5 kW - contratto per abitazione di residenza		
3.500	838,25 €/anno	843,52 €/anno
Cliente con potenza impegnata 6 kW - contratto per abitazione di residenza		
6.000	1.297,11 €/anno	1.306,16 €/anno

120,00 €/anno* 0,00 €/kWh**			
Altre voci di costo	A) Abitazioni di residenza analogica	Trasporto e gestione del contatore**	Oneri di sistema*
	1 aprile - 30 giugno 2024	0,01220	0,039637 di cui Acc. C/029809
Altre voci di costo	B) Abitazioni diverse dalla residenza analogica	Trasporto e gestione del contatore**	Oneri di sistema*
	1 aprile - 30 giugno 2024	0,01220	0,039637 di cui Acc. C/029809

Diritto di ripensamento	<p>Il cliente in cui il CONTRATTO sia concluso fra due locali connessi dal FORNITORE o a distanza, il CLIENTE ha facoltà di esercitare il diritto di ripensamento del CONTRATTO entro 14 (quattordici) giorni dalla data di ricezione della comunicazione di accettazione, il periodo di ripensamento è prolungato a 30 (trenta) giorni, decorrenza sempre dalla data di ricezione della suddetta comunicazione di accettazione, qualora il CONTRATTO sia concluso nel territorio di applicazione dell'ARERA, il diritto di ripensamento del CLIENTE opera di esclusione organizzata dal FORNITORE con il scopo o con l'effetto di promuovere e vendere contratti di fornitura, il diritto di ripensamento potrà essere esercitato dal CLIENTE senza alcun onere e senza alcun obbligo di motivazione avendone dell'apposito modulo allegato al presente CONTRATTO oppure mediante comunicazione scritta da inviare ad EDISON ENERGIA a mezzo raccomandata al Servizio Clienti Edison Energia Casella postale 94, 20079 Braigo (MI).</p> <p>Nel caso in cui il CLIENTE eserciti il diritto di ripensamento, la fornitura sarà garantita dal precedente fornitore, con la garanzia di EDISON ENERGIA per la chiusura del punto di fornitura. Nel caso in cui il CLIENTE eserciti il diritto di ripensamento, la fornitura sarà garantita dal precedente fornitore, con la garanzia di EDISON ENERGIA per 4 (quattro) mesi successivi all'operazione di cambio fornitore, nel caso non fossero state avviate da Edison Energia le attività per le quali il CLIENTE si ha ripensato, o da Edison Energia per il tempo necessario per un nuovo cambio di fornitore, nel caso non fossero state avviate da Edison Energia le attività per le quali il CLIENTE si ha ripensato, o da Edison Energia per il tempo necessario per un nuovo cambio di fornitore o per la chiusura del punto di fornitura.</p> <p>Il CLIENTE che esercita il diritto di ripensamento al fine di cessare la fornitura dovrà richiedere la distribuzione all'attuale fornitore che provvederà, a seno della normativa vigente, anche tramite l'eventuale cliente del trasporto o del dipartimento o l'attuale dal servizio di distribuzione. Il CLIENTE può richiedere il trasferimento del contratto prima che sia decorso il termine per il ripensamento. Tale richiesta può comportare un anticipo dell'arrivo della fornitura rispetto ai tempi stimati, per non garantendo l'arrivo della fornitura entro i termini del ripensamento. Se il CLIENTE non richiede l'anticipazione del contratto prima del termine di ripensamento, la attività necessaria saranno avviate solo dopo tale periodo. Se il CLIENTE effettua la richiesta di esecuzione del contratto prima del termine di ripensamento, potrà comunque esercitare il ripensamento, ma sarà tenuta a corrispondere gli eventuali costi già sostenuti, dovuti all'articolo 6 della CG nonché gli eventuali costi di fornitura previsti dal contratto.</p>				
Attivazione della fornitura	<p>Il contratto è inteso perfezionato nel momento in cui il CLIENTE riceve l'accettazione scritta da parte di Edison Energia, entro 45 (quarantacinque) giorni dalla data di sottoscrizione della proposta di Contratto, a mezzo raccomandata, ovvero tramite qualsiasi altro mezzo idoneo a certificare la ricezione (esempio SMS) preventivamente concordato con il CLIENTE. Nel caso in cui il Contratto sia concluso attraverso forme di comunicazione o strumenti, il stesso è reso disponibile al CLIENTE su supporto digitale. Nel caso in cui il Contratto sia concluso attraverso strumenti telematici, il CLIENTE può richiedere il supporto telematico, oltre alla registrazione della richiesta, relativa all'aggiornamento delle condizioni contrattuali da parte del CLIENTE, anche la successiva accettazione del Contratto da parte del CLIENTE, previa esplicita richiesta della copia di EDISON ENERGIA.</p> <p>Il Contratto è a tempo indeterminato, con decorrenza indipendentemente dalla data di effetto inizio della comunicazione di energia elettrica. Qualora la data di effetto inizio della fornitura, imputatamente al singolo Punto di Prelievo, non coincidesse con la data di inizio della comunicazione indicata nella Proposta di Contratto, Edison Energia provvederà ad informare tempestivamente il CLIENTE dell'eventuale nuova data di inizio e delle cause del avvenuto ritardo tramite lettera o altro mezzo concordato con il CLIENTE. L'effetto inizio della comunicazione, nel caso in cui la richiesta di switching venga inviata entro il giorno 10 (dieci) del mese, avverrà non prima del primo giorno del mese successivo a quello in cui è stata inviata la richiesta, fatto salvo il buon esito della procedura di switching o attivazione della fornitura. Edison Energia con riferimento al Punto di Prelievo oggetto del Contratto provvederà a regolare, per conto del CLIENTE, i contratti di trasmissione, distribuzione e dispacciamento dell'energia elettrica. A tal fine il CLIENTE conferisce ad Edison Energia, a titolo gratuito, mandato senza rappresentanza ex art. 1705 c.c. Edison Energia si impegna, in relazione alle esigenze manifestate dal CLIENTE e nell'interesse di quest'ultimo, a richiedere al Distributore Locale l'attivazione di attività relative alla gestione del Punto di Prelievo, quali, a titolo esemplificativo, numerici di potenza, spostamento del gruppo di misura (contatore), ecc.. Il CLIENTE potrà essere l'apporto modulistica facendone richiesta al Servizio Clienti Edison o sul sito internet www.edisonenergia.it.</p> <p>Il CLIENTE sarà tenuto al pagamento dei contributi di competenza del Distributore Locale previsti per il singolo prelievo dell'Allegato C della Del. ARERA n. 190/15 e successive modifiche ed integrazioni. Inoltre, il CLIENTE riconoscerà a Edison Energia, per ciascuna richiesta inoltrata al Distributore Locale tramite la stessa Edison Energia, un corrispettivo di importo pari al contributo in quota fissa previsto dall'Allegato A, della Del. 150/07 dell'ARERA, come aggiornato dalla normativa di volta in volta vigente. A titolo esemplificativo e non esaustivo, trattandosi di una prestazione indicata nei seguenti: Distribuzione della fornitura su richiesta del CLIENTE finale, richiesta e adempimento, installazione e portatura di un sito più offsite. Il CLIENTE conferisce ad Edison Energia, a titolo gratuito, mandato senza rappresentanza per la sottoscrizione del "Contratto per il Servizio di Connezione alla Rete Elettrica", denominato anche "Condizioni Tecniche relative al servizio di trasporto", allegato al contratto di trasporto.</p>				
Dati di lettura	<p>Per richieste di attivazione e parte di contenzioso di connessione, saranno utilizzati per la fatturazione i dati tecnici comunicati dal Distributore Locale. La fatturazione avverrà sulla base dei dati relativi ai consumi effettivi del CLIENTE, nei confronti del Punto di Prelievo dal Distributore sulla base delle architetture del CLIENTE. Qualora i dati di cui sopra non dovessero essere disponibili a tempo utile per la fatturazione, i consumi saranno fatturati, per la fornitura di energia elettrica, in base a stima di Edison Energia ottenuta mediante il metodo previsto applicato ai dati disponibili segmenti e con quanto previsto dall'articolo del CLIENTE, ai dati di cui sopra. Il consumo, il consumo annuo calcolato in base ai dati tecnici e alla tipologia di fornitura (residenze o non residenze) del CLIENTE di prelievo comunicati dal Distributore Locale. Al ricevimento dei consumi effettivi e delle relative fatture emesse dal Distributore Locale, Edison Energia provvederà ad effettuare gli eventuali conguagli.</p>				
Ritardo nei pagamenti	<p>In caso di mancato pagamento oltre 10 (dieci) giorni dal termine di pagamento previsto contrattualmente all'art. 9/8, Edison Energia si riserva la facoltà di effettuare le procedure di costituzione in mora previste dalla normativa vigente. Nel caso in cui EDISON ENERGIA, alla scadenza del termine ultimo di pagamento indicato nella comunicazione di costituzione in mora, non riceva il pagamento della quota di importo del CLIENTE, avrà il diritto di chiedere al Distributore Locale la sospensione della fornitura di energia elettrica volta la Chiusura del PDR per sospensione della fornitura per morosità decorso non meno di 3 (tre) giorni lavorativi dal termine ultimo di pagamento.</p> <p>Per maggiori dettagli fare riferimento a quanto indicato nell'art. 10 della CG allegata ed a quanto disposto da ARERA negli art. 3, 4, 5, 9 e 10 della CG. Questo Incontro Modifica Modifica in vigore gli art. 6, 7, 8 e 10 del TAG. Questo Incontro Modifica Modifica.</p>				
Modalità e tempistiche	<p>MODALITÀ E ONERI PER IL RICEVIMENTO</p> <p>Il CLIENTE può avvalersi del diritto di ripensamento senza oneri in qualsiasi momento della fornitura, nel rispetto dei seguenti termini di fornitura: entro e non oltre il giorno 10 (dieci) del mese precedente la data di cambio fornitore e tale data di cambio fornitore, se avviene al fine di cambiare fornitore, il 1 (uno) mese, che decorre dalla data di ricezione della comunicazione di ripensamento, se avviene al fine di cessare la fornitura, o fino alla data della 20 (venti) giorni e successivamente, in modalità di ripensamento del contratto. Il CLIENTE può anche richiedere il cambio fornitore in viale del nuovo fornitore per l'arrivo della comunicazione di ripensamento. Qualora, invece, il CLIENTE eserciti il diritto di ripensamento al fine di cessare la fornitura, molto preventivamente e direttamente il mezzo di ripensamento a mezzo fax all'indirizzo 02.90001141 o raccomandata a/c Edison Energia S.p.A. Servizio Clienti Edison Casella postale 94, 20079 Braigo (MI).</p>				
Oneri di ripensamento anticipato	<p>OPERATORE COMMERCIALE</p> <table border="1"> <tr> <td>Codice identificativo e nominativo</td> <td>Firma e data</td> </tr> <tr> <td>1000000154</td> <td>27/05/2024 Sottoscritto e datato</td> </tr> </table> <p>DOCUMENTI ALLEGATI ALLA SCHEDA SINTETICA</p>	Codice identificativo e nominativo	Firma e data	1000000154	27/05/2024 Sottoscritto e datato
Codice identificativo e nominativo	Firma e data				
1000000154	27/05/2024 Sottoscritto e datato				

La Scheda di Confrontabilità

COS' E'?

E' un documento obbligatorio fornito ai documenti contrattuali di ogni fornitura domestica per l'energia elettrica e il gas per fornire un quadro completo di tutte le caratteristiche e della stima di spesa annua dell'offerta.

A COSA SERVE?

Fornisce un confronto tra la stima di spesa annua che un cliente-tipo, con determinati livelli di consumo, sosterebbe se aderisse all'offerta proposta dal fornitore sul Mercato Libero rispetto a quella che lo stesso cliente-tipo sosterebbe nel Servizio di Maggior Tutela (per l'energia elettrica) o nel Servizio di Tutela (per il gas).

DOVE SI TROVA?

Il documento è reperibile online sui siti internet dei fornitori del mercato libero.

La Scheda di Confrontabilità

Scheda di confrontabilità
Luce Scelta Sicura Casa

Valida fino al 10/10/2024

Prezzo indicizzato
Mercato Libero
Clienti domestici

La **Scheda di confrontabilità**, prevista dalla delibera 366/2018 dell'Autorità di Regolazione per Energia, Reti e Ambiente (ARERA), fornisce una stima della spesa annua (escluse le imposte) utile a scegliere consapevolmente i prodotti energetici. Per il calcolo della scheda sono stati utilizzati i parametri degli oneri di trasporto e sistema pubblicati da ARERA, riferiti al mese di pubblicazione dell'offerta da parte di

Stima della spesa annua escluse le imposte (in euro)*

Consumo annuo kWh	(A) Offerta LUCE SCELTA SICURA CASA €/anno	(B) Servizio di maggior tutela (prezzo memorario) €/anno	C = (A-B)	D = (A-B) / B x 100
Cliente con potenza impegnata 3kW - contratto per abitazione di residenza				
1.500	464,67	374,79	89,88	23,98 %
2.200	606,26	488,74	117,52	24,05 %
2.700	707,39	570,14	137,25	24,07 %
3.200	808,52	651,54	156,98	24,09 %
Cliente con potenza impegnata 3kW - contratto per abitazione non di residenza				
900	343,31	368,67	-25,36	-6,88 %
4.000	970,33	873,34	96,99	11,11 %
Cliente con potenza impegnata 4,5kW - contratto per abitazione di residenza				
3.500	902,80	733,98	168,82	23,00 %
Cliente con potenza impegnata 6kW - contratto per abitazione di residenza				
6.000	1.442,06	1.174,56	267,50	22,77 %

Energia elettrica

I valori indicati in tabella, calcolati alla data dell'offerta, possono subire variazioni, nel periodo di validità dell'offerta, a seguito di provvedimenti di ARERA. Tali valori sono stati determinati considerando un profilo tipo con distribuzione dei consumi nelle fasce e orarie F1, F2 e F3 definito e aggiornato dall'Autorità, che tendenzialmente prevede un terzo dei consumi in Fascia F1 e il restante nelle Fasce F2 e F3. Per una stima della spesa annua personalizzata sulla base del Suo consumo effettivo può utilizzare il "Portale delle Offerte Luce e Gas".
Le Fasce e orarie sono definite dalla delibera dell'AEEG n.181/06. F1: da lunedì a venerdì (08:00-19:00) F2: da lunedì a venerdì (07:00-08:00-19:00-23:00) e sabato (07:00-23:00) F3: da lunedì a sabato (23:00-07:00) domenica e festivi tutto il giorno.

Caratteristica dell'offerta

Modalità di indicizzazione/variazione: I corrispettivi della componente prezzo della materia energia sono soggetti alle variazioni del PUN oltre che ad eventuali indicizzazioni/variazioni definite da ARERA, qualora applicabili.

Altri oneri/Servizi Accessori

- Richieste del Cliente inoltrate al distributore competente tramite (Art. 5.2 delle CGC): 30 € IVA esclusa
- Sospensione e riattivazione a seguito di morosità (Art. 5.2 delle CGC): 20 € IVA esclusa.
- Per ogni lettera di messa in mora inviata per morosità (Art.7.13 delle CGC): 20 € IVA esclusa.

QUALI INFORMAZIONI CONTIENE?

- Data di presentazione e il termine di validità dell'offerta
- Stima della spesa annua escluse le imposte
- Altri oneri/servizi accessori
- Modalità di indicizzazione/variazioni
- Descrizione dello sconto e/o del bonus
- Altri dettagli sull'offerta

Scelta del miglior contratto energetico

ALCUNI PORTALI UTILI PER UTENZE DOMESTICHE

Il Portale Offerte di ARERA



<https://www.ilportaleofferte.it/portaleOfferte/>

Dal 1° luglio 2018 è online il Portale Offerte per la raccolta e la pubblicazione di tutte le offerte presenti sul mercato di vendita al dettaglio elettrico e gas naturale. E' un sito pubblico e un **servizio gratuito**.

Il Portale Offerte mette a disposizione un motore di ricerca di semplice utilizzo e offre una serie di informazioni utili sui mercati dell'energia elettrica e del gas e sulle novità di legge previste.

Il Portale Offerte è realizzato e gestito da Acquirente Unico.

Scelta del miglior contratto energetico

The screenshot displays the ARERA 'portale offerte luce e gas' website. The header includes the ARERA logo and the 'AU Acquirente Unico' logo. The main navigation bar contains 'SCOPRI', 'CONFRONTA', 'TRASPARENZA', and 'LE TUE OFFERTE'. The page title is 'Confronta le offerte'. A progress indicator shows three steps: 1. Tipo di offerta, 2. Caratteristiche dell'offerta, and 3. Elenco delle offerte. Below this, there is a search bar and a filter section titled 'ULTERIORI FILTRI'. The filter section includes dropdown menus for 'Venditori', 'Nome offerta', 'Codice offerta', 'Categoria offerta', 'Sconti sempre applicabili', 'Sconti', 'Prodotti e servizi aggiuntivi', 'Modalità attivazione', 'Garanzie', 'Modalità di pagamento', and 'Oneri di recesso anticipato'. There is also a checkbox for 'Nuovo contratto' and a 'Confronta' button. The main content area shows a list of offers. The first offer is 'Esercente i servizi di tutela Maggior Tutela' with an annual cost of 1.393,56 €. The second offer is from 'GAS SALES S.R.L. LUCE CASA LIGHT WEB' with an annual cost of 1.620,37 €. The third offer is from 'Italia Gas e Luce S.R.L. SOTTOCOSTO IGL' with an annual cost of 1.624,85 €. The fourth offer is from 'ForGreen S.p.a. ecoPUN Soci Autoproduttori - WeForGreen Sharing - WELCOME' with an annual cost of 1.626,54 €. Each offer card includes a 'VAI AL DETTAGLIO' button.

Anche dal portale di ARERA si rileva che «paradossalmente» il mercato attualmente più conveniente è quello tutelato a cui però non è possibile accedere.

Scelta del miglior contratto energetico

ALCUNI PORTALI UTILI PER UTENZE DOMESTICHE



www.iConsumi.com

E' un servizio a pagamento (canone annuale) di assistenza alla scelta delle migliori tariffe gestito da Elector Consulting srl. Si occupa di confrontare le attuali condizioni di fornitura energetica con le migliori offerte disponibili sul mercato, ottimizzando i contratti di fornitura di Energia Elettrica e Gas. Si occupa della gestione completa delle pratiche burocratiche legate ai contratti di fornitura, semplificando l'intero processo per i nostri clienti. Si occupa anche di pratiche come volture, attivazioni e aumenti di potenza. Ha operatori a disposizione per richieste e dubbi.

Scelta del miglior contratto energetico

ALCUNI PORTALI UTILI PER UTENZE DOMESTICHE

Esistono altri **portali di comparazione delle tariffe** ma nella maggior parte dei casi in evidenza si trovano le offerte SPONSORIZZATE.

E' consigliato poi andare a consultare le singole Condizioni economiche e generali di fornitura nei siti dei fornitori.

Occorre fare attenzione a eventuali oneri aggiuntivi inseriti a contratto dal fornitore in maniera discrezionale e spesso poco trasparente.

La bolletta

ARERA definisce gli elementi minimi che devono essere presenti in bolletta con la riforma della bolletta 2.0. Tali dati sono molti e tutti importanti. Negli anni l'Autorità ha quindi cercato di elaborare formati SINTETICI della bolletta ma spesso con risultati non soddisfacenti.

La bolletta SINTETICA riporta le informazioni relative a:

- Anagrafica cliente e fornitore
- Consumi del Cliente
- Importi fatturati
- Modalità di pagamento
- Contatti utili

La bolletta DETTAGLIATA riporta il dettaglio delle varie VOCI DI COSTO

- Spesa per l'energia elettrica
- Spesa per il trasporto dell'energia elettrica e gestione contatore
- Spesa oneri di sistema
- Totale imposte e IVA
- Canone TV
- Bonus Sociale (se previsto)

PRO

- **Facilità di confronto:** Con una struttura standardizzata, è più facile per i clienti confrontare le offerte di diversi fornitori e monitorare i cambiamenti nei costi.

CONTRO

1. **Impossibilità di verificare chiaramente le condizioni economiche del contratto:**
2. **Difficoltà di verifica degli oneri applicati.**
3. **Difficoltà nella contestazione degli importi.**

La bolletta Il Dettaglio

ENERGIA ELETTRICA
PERIODO 01 GIUGNO 2024 - 30 GIUGNO 2024
Fattura di chiusura n. 38502406995888 del 08 LUGLIO 2024

QUADRO DI DETTAGLIO

SPESA PER LA MATERIA ENERGIA				Importo €	15,82
		Unità di Misura	Costo Unitario	Quantità	Totale IVA
Quota Fissa					
Dispacciamento Corr. Aggregazione	01/06/2024 - 30/06/2024	Euro/cliente	0,00000000	1	0,00 10%
Misure					
Componente CCOM	01/06/2024 - 30/06/2024	Euro/cliente	10,00000000	1	10,00 10%
Componente DISPbt	01/06/2024 - 30/06/2024	Euro/cliente	-0,89765000	1	-0,90 10%
Quota Energia					
Prezzo vendita energia (PUN + SPREAD)	01/06/2024 - 30/06/2024	Euro/kWh	0,10316974	53	5,47 10%
Perdite di rete	01/06/2024 - 30/06/2024	Euro/kWh	0,01031697	53	0,55 10%
Dispacciamento Corr. Mercato capacità	01/06/2024 - 30/06/2024	Euro/kWh	0,00622270	53	0,33 10%
Dispacciamento Corr.	01/06/2024 - 30/06/2024	Euro/kWh	0,00058520	53	0,03 10%
Approvvigionamento					
Dispacciamento Corr. Costi Sicurezza	01/06/2024 - 30/06/2024	Euro/kWh	0,00426250	53	0,23 10%
Dispacciamento Corr. Produzione Edica	01/06/2024 - 30/06/2024	Euro/kWh	0,00020460	53	0,01 10%
Dispacciamento Corr. Reintegrazione	01/06/2024 - 30/06/2024	Euro/kWh	0,00000000	53	0,00 10%
Salvaguardia					
Dispacciamento Corr. Tema	01/06/2024 - 30/06/2024	Euro/kWh	0,00061380	53	0,03 10%
Dispacciamento Corr. di interromp. del carico	01/06/2024 - 30/06/2024	Euro/kWh	0,00131780	53	0,07 10%
Componente DISPbt da 0 a 1800	01/06/2024 - 30/06/2024	Euro/kWh	0,00000000	53	0,00 10%
SPESA PER IL TRASPORTO E LA GESTIONE DEL CONTATORE				Importo €	8,08
		Unità di Misura	Costo Unitario	Quantità	Totale IVA
Quota Fissa					
Componente UC3	01/06/2024 - 30/06/2024	Euro/cliente	0,00000000	1	0,00 10%
Componente UC6	01/06/2024 - 30/06/2024	Euro/cliente	0,00000000	1	0,00 10%
Componente sigma1	01/06/2024 - 30/06/2024	Euro/cliente	1,84000000	1	1,84 10%
Quota Potenza					
Componente UC6	01/06/2024 - 30/06/2024	Euro/kW	0,01656667	3,0	0,05 10%
Componente sigma2	01/06/2024 - 30/06/2024	Euro/kW	1,85000000	3,0	5,55 10%
Quota Energia					
Componente UC3	01/06/2024 - 30/06/2024	Euro/kWh	0,01560000	53	0,08 10%
Componente UC6	01/06/2024 - 30/06/2024	Euro/kWh	0,00007000	53	0,00 10%
Componente sigma3	01/06/2024 - 30/06/2024	Euro/kWh	0,01057000	53	0,56 10%
SPESA PER ONERI DI SISTEMA				Importo €	2,05
		Unità di Misura	Costo Unitario	Quantità	Totale IVA
Quota Fissa					
Componente ARIM **	01/06/2024 - 30/06/2024	Euro/cliente	0,00000000	1	0,00 10%
Componente ASOS *	01/06/2024 - 30/06/2024	Euro/cliente	0,00000000	1	0,00 10%
Quota Potenza					
Componente ARIM **	01/06/2024 - 30/06/2024	Euro/kW	0,00000000	3,0	0,00 10%
Componente ASOS *	01/06/2024 - 30/06/2024	Euro/kW	0,00000000	3,0	0,00 10%
Quota Energia					
Componente ARIM **	01/06/2024 - 30/06/2024	Euro/kWh	0,00882800	53	0,47 10%
Componente ASOS *	01/06/2024 - 30/06/2024	Euro/kWh	0,02980900	53	1,58 10%
(*) componente ASOS a copertura dei costi per il sostegno delle fonti rinnovabili e da cogenerazione					
(**) componente ARIM a copertura di altri oneri relativi ad attività di interesse generale					
TOTALE IMPOSTE				Importo €	0,00
		Unità di Misura	Costo Unitario	Quantità	Totale IVA
Imposte Domestiche	01/06/2024 - 30/06/2024	Euro/kWh	0,00000000	53	0,00 10%

La nuova bolletta da Luglio 2025

ARERA ha recentemente approvato ‘La bolletta dei clienti finali di energia’.
La novità principale dovrebbe essere la presenza di una sezione denominata:

Scontrino dell'energia

Riporterà la formazione del costo complessivo dell'energia in relazione ai volumi consumati secondo la struttura quantità x prezzo, suddiviso in “quota consumi” e “quota fissa”, più la “quota potenza” per l'energia elettrica, e ulteriormente dettagliato per voci di spesa (vendita e ‘rete e oneri’).

In questa sezione saranno riportate separatamente anche l'iva e le accise, eventuali bonus, altre partite (interessi di mora, prodotti e/o servizi aggiuntivi etc.) e il canone RAI.

Figura 1: Facsimile dello Scontrino di energia

Quantità	Prezzo medio	Importi
Quota per consumi		
400 kWh x	0,18 €/kWh	+ 72,00 €
di cui spesa per vendita energia elettrica	0,11 €/kWh	+ 44,00 €
di cui spesa per la rete e gli oneri generali di sistema	0,07 €/kWh	+ 28,00 €
Quota fissa e Quota potenza		
2 mesi x	7,00 €/mese	+ 14,00 €
di cui spesa per vendita energia elettrica	5,00 €/mese	+10,00 €
di cui spesa per la rete e gli oneri generali di sistema	2,00 €/mese	+ 4,00 €
3 kW per 2 mesi x	2,00 €/kW/mese	+ 12,00 €
di cui spesa per la rete e gli oneri generali di sistema	2 €/kW/mese	+ 12,00 €
Bonus sociale (2 mesi)		- 30,00 €
Altre partite - Interessi di mora		+ 2,21 €
Accise e IVA		+ 16,79 €
Totale bolletta		= 87,00 €
Canone di abbonamento alla televisione per uso privato		+ 7,00 €
Totale da pagare		= 94,00 €

Valori indicativi riferiti a un cliente domestico di energia elettrica con potenza impegnata 3 kW, residente, con bonus sociale; bolletta bimestrale.
Per semplicità, questo facsimile si riferisce al caso più frequente e pertanto non sono presenti tutte le voci di cui all'articolo 6.

La bolletta



ENERGIA ELETTRICA

La bolletta dell'energia elettrica è suddivisa in diverse sezioni che rappresentano i costi associati al servizio. Ecco una breve spiegazione delle principali voci:

1. Spesa per la Materia Prima: Questa sezione riguarda il costo dell'energia elettrica vera e propria, ovvero il prezzo per l'acquisto dell'energia sul mercato. Include:

- Il prezzo dell'energia acquistata (**UNICA VOCE DI BOLLETTA NEGOZIABILE**)
- I costi per il dispacciamento, ovvero l'attività di mantenere in equilibrio la domanda e l'offerta sulla rete elettrica.

2. Spesa per il Trasporto e la gestione del contatore: Sono i costi necessari per il trasporto dell'energia dalle centrali elettriche fino alle case o imprese, attraverso la rete nazionale. Includono:

- **Costi di trasporto:** Riguardano l'utilizzo della rete di distribuzione e trasmissione.
- **Costi di misura:** Relativi alla gestione e alla lettura del contatore.

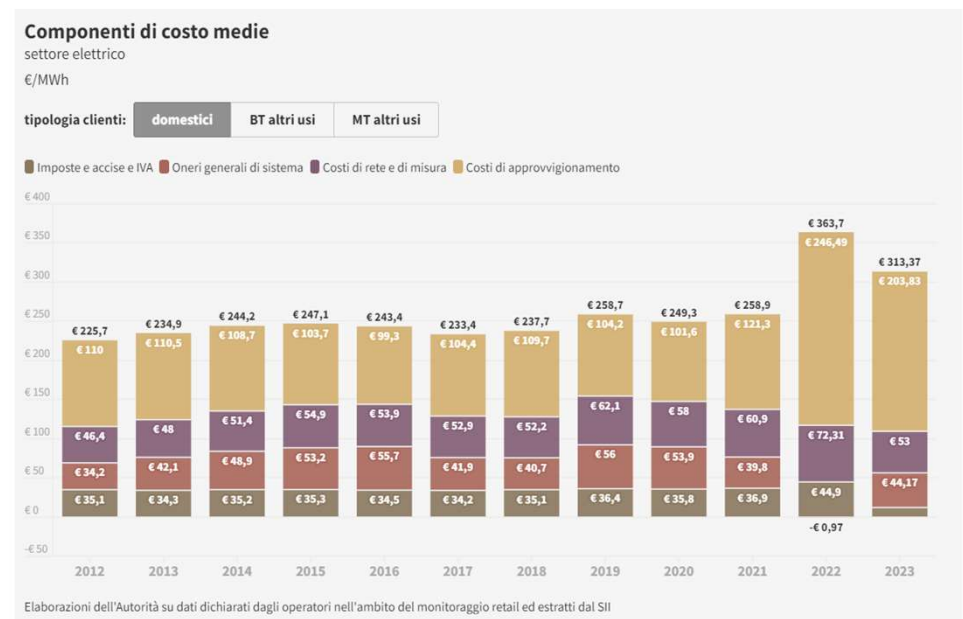
3. Spesa per Oneri generali di sistema: Questa voce include costi stabiliti dall'Autorità per l'energia e destinati a coprire varie spese generali del sistema elettrico italiano, come:

- Incentivi alle fonti rinnovabili.
- Costi di messa in sicurezza del sistema elettrico.
- Sostegno ai consumatori in condizioni di disagio economico.

4. Imposte (accise e IVA):

Accise: Sono imposte indirette che vengono applicate sul consumo di energia elettrica.

IVA: L'imposta sul valore aggiunto viene applicata su tutte le voci di bolletta



La bolletta



GAS

La bolletta GAS è suddivisa in diverse sezioni che rappresentano i costi associati al servizio. Ecco una breve spiegazione delle principali voci:

1. Spesa per la Materia Prima: Questa sezione copre il costo del gas naturale fornito e include:

- **Materia prima gas:** Il costo del gas consumato dall'utente. Questa voce copre il costo del gas naturale consumato include il costo di acquisto del gas da parte del fornitore per soddisfare la domanda degli utenti finali e relativa maggiorazione (spread) per la successiva vendita la cliente finale. **(VOCE DI BOLLETTA NEGOZIABILE)**
- **Oneri commerciali:** Riguardano i costi di gestione e amministrazione della fornitura, come l'emissione delle bollette e il servizio clienti. **(VOCE DI BOLLETTA NEGOZIABILE)**

2. Spesa per il Trasporto e la gestione del contatore

- **Trasporto:** Include i costi per il trasporto del gas dai punti di estrazione fino al punto di distribuzione locale.
- **Distribuzione:** Riguarda il costo per portare il gas attraverso la rete di distribuzione fino alla tua abitazione o azienda.
- **Gestione del contatore:** Copre i costi legati alla gestione, manutenzione e lettura del contatore del gas.

3. Spesa per Oneri generali di sistema: Questi costi sono stabiliti dall'Autorità di Regolazione per Energia Reti e Ambiente (ARERA) e includono:

- **Oneri di sistema:** Sono destinati a coprire costi collettivi, come la sicurezza del sistema energetico, lo sviluppo delle reti o gli incentivi per l'efficienza energetica.

4. Imposte (accise, addizionali regionali e IVA):

- **Accise:** Imposte applicate sulla quantità di gas consumato. Variano in base alla quantità di gas utilizzato e alla tipologia di utenza.
- **Addizionali regionali:** Alcune regioni applicano un'ulteriore imposta sul gas consumato.
- **IVA:** Viene applicata sull'importo totale della bolletta (incluso il gas consumato, i servizi di rete e gli oneri di sistema)

La bolletta

Link utili per la comprensione della bolletta

Glossario dei termini ARERA

<https://www.arera.it/bolletta/glossario-dei-termini>

Atlante per il consumatore

<https://www.arera.it/atlane-per-il-consumatore>

Controllo delle Fatture e delle Irregolarità

Per un cliente finale tipo non è semplice decifrare la bolletta e riuscirne a determinarne la correttezza autonomamente.

Per la parte di costi passanti i corrispettivi sono pubblici e disponibili sul sito di Arera (alcuni corrispettivi di Dispacciamento sono però pubblicati da TERNA) ma non sono facilmente rintracciabili e decifrabili.

Di fatto viene chiesto all'utente di fidarsi.

Per quanto riguarda il prezzo della materia prima:

Per l'Energia Elettrica

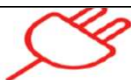
se FISSO è direttamente verificabile in bolletta



Controllo delle Fatture e delle Irregolarità

Esempio Prezzo Fisso Energia Elettrica

ENERGIA ELETTRICA
ALLEGATO B



Offerta valida dal 11/04/2024

Condizioni tecnico-economiche di fornitura

per utenze in bassa tensione

Spesa per la materia energia

Componente energia

All'energia fornita mensilmente ai Punti di Fornitura (POD) indicati nella Richiesta di Fornitura verranno applicati i corrispettivi fissi e invariabili per 12 mesi di fornitura, espressi in €/kWh, come da tabella sotto riportata.

I corrispettivi nella tabella seguente sono comprensivi del coefficiente di perdite specifico delle utenze in bassa tensione, ovvero $\lambda = 1.1$.

Codice Offerta	Nome Offerta	F0	F1	F2	F3	F2 F3 Peak	Off Peak
Tipo Misuratore		Monorario	Orario o fasce orarie				
000099ESFFL04XXAXPOIXFIX38522404	Scegli Sereno 2.0 Giorno 3Fasce	0.12555	0.12961	0.13279	0.11305		

Verranno applicati i prezzi monorari ai Punti di Prelievo del Cliente che siano dotati di misuratori atti a rilevare esclusivamente il consumo aggregato mensile. Verranno applicati i prezzi per fascia o "Peak/Off Peak" ai Punti di Prelievo del Cliente che siano già dotati di un misuratore atto a rilevare i prelievi nell'ora oppure aggregati per fascia; qualora tali misuratori atti a rilevare i prelievi nell'ora oppure aggregati per fascia vengano installati o attivati in corso di fornitura, il prezzo per fasce o "Peak/Off Peak" verrà applicato al periodo successivo alla loro attivazione. F1, F2, e F3 sono le fasce definite dalla delibera ARERA n. 181/06 (Aggiornamento delle fasce orarie) e successive modifiche e integrazioni; sono invece "Ore Peak" tutte le ore comprese tra le 08.00 e le 19.00 dei giorni dal lunedì al venerdì e "Ore Off Peak" tutte le altre ore. Qualora il Cliente scelga una declinazione di prezzo "Peak/Off Peak" e sia dotato di un misuratore atto a rilevare i prelievi aggregati per fascia, i consumi per fascia verranno ripartiti secondo la seguente formula:

- Consumi Peak = 100% consumi F1 + 12% consumi F2 + 2% consumi F3;
- Consumi Off Peak = Consumi mensili - Consumi Peak

Spesa per la materia energia	Scaglione	Unità di misura	Costo Unitario	Quantità	Totale
Quota Fissa					
- Prezzo di Commercializzazione dal 01.07.2024 al 31.07.2024		euro/mese	12,000000	1	12,00
Quota Energia					
- Prezzo Energia					
dal 01.07.2024 al 31.07.2024	F1	euro/kWh	0,117829	102	12,02
dal 01.07.2024 al 31.07.2024	F2	euro/kWh	0,120716	43	5,19
dal 01.07.2024 al 31.07.2024	F3	euro/kWh	0,102773	119	12,23
- Perdite di rete					
dal 01.07.2024 al 31.07.2024	F1	euro/kWh	0,117829	10	1,18
dal 01.07.2024 al 31.07.2024	F2	euro/kWh	0,120716	4	0,48
dal 01.07.2024 al 31.07.2024	F3	euro/kWh	0,102773	12	1,23

$$0,12961 / 1,1 = 0,117829$$

Controllo delle Fatture e delle Irregolarità

Se variabile occorre conoscere:

- Il prezzo PUN del mese (medio o orario in base all'offerta) (fonte GME)
- Lo spread applicato

Spesa per la materia energia

Per la somministrazione di energia elettrica vengono fatturati al Cliente i corrispettivi di seguito indicati:

- Prezzo per la **componente energia** determinato sulla base del Prezzo Unico Nazionale (PUN) secondo la seguente formula:

$$P = \text{PUN} \cdot (1 + \lambda) + \alpha$$

Dove:

- PUN è la media aritmetica del Prezzo Unico Nazionale (PUN) pubblicato dal Gestore Mercati Energetici (GME) sul sito www.mercatoelettrico.org per il mese di riferimento e calcolato in base alla scelta del cliente nei seguenti modi:
In caso di selezione di prezzo orario, verrà applicato il PUN orario.
In caso di selezione di prezzo per fasce, verrà applicato, mensilmente, un prezzo pari alla media aritmetica del Prezzo Unico Nazionale (PUN orario), articolato per fascia oraria.
- λ è il valore delle perdite di rete quantificate come stabilito da ARERA (attualmente pari al 10,00% per le forniture in BT)
- α è il valore dello **spread applicato** all'offerta, comprensivo delle perdite di rete, pari a **0,00660 €/kWh** per le forniture in BT.

Tipologia di prezzo prescelta: orario A fasce F1, F2, F3

PUN-F1: agosto 0,12167€/kWh
 Spread: 0,006€/kWh
 =0,12767

QUOTA ENERGIA					
Materia energia F1					
dal 01.08.2024 al 31.08.2024	€/kWh	0,1276700000	2.459,00 kWh	€	313,94 V1
Perdite di rete F1					
dal 01.08.2024 al 31.08.2024	€/kWh	0,1276700000	245,90 kWh	€	31,39 V1
Materia energia F2					
dal 01.08.2024 al 31.08.2024	€/kWh	0,1539500000	832,00 kWh	€	128,09 V1
Perdite di rete F2					
dal 01.08.2024 al 31.08.2024	€/kWh	0,1539500000	83,20 kWh	€	12,81 V1
Materia energia F3					
dal 01.08.2024 al 31.08.2024	€/kWh	0,1281900000	1.414,00 kWh	€	181,26 V1
Perdite di rete F3					
dal 01.08.2024 al 31.08.2024	€/kWh	0,1281900000	243,40 kWh	€	18,13 V1

Controllo delle Fatture e delle Irregolarità

Per il Gas invece anche la verifica della Materia Prima è più complicata poiché tutti i corrispettivi vengono adeguati al valore del parametro Potere Calorifico Superiore (PCS) per l'impianto di distribuzione nel quale ricade la fornitura.

Occorre quindi conoscere

- come è espresso a contratto il prezzo
 - 0,038520 GJ/Smc
 - 0,038100 GJ/Smc

- Il PCS mensile (dato che dovrebbe essere presente in bolletta)

Punto di fornitura

VIA MARIO TORINESE snc

64025 PINETO TE

Cliente: Domestico

Uso: Cottura cibi e/o produzione di acqua calda sanitaria

Coefficiente P: 0,039956 GJ/Smc

Codice Remi: 34809700

Classe del misuratore: Calibro G4

Controllo delle Fatture e delle Irregolarità



Esempio Prezzo Fisso Gas

CONDIZIONI TECNICO-ECONOMICHE (CTE)

L'offerta prevede un prezzo composto da una componente P_{FIX} applicata ad ogni punto di riconsegna, espressa in Euro/anno e corrisposta su base mensile, ed una componente P_{VOL} applicata ai consumi ed espressa in Euro/Smc.

La componente del prezzo P_{FIX} e P_{VOL} è **fissa e invariabile per 12 mesi** decorrenti dalla data di attivazione della fornitura.

Spesa per il gas naturale

Il prezzo della **componente P_{FIX}** è pari a: **90 Euro/anno per punto di riconsegna**, IVA e imposte escluse.

Il prezzo della componente P_{VOL} è pari a: 0,2560 Euro/Smc, IVA e imposte escluse.

Non verrà applicato l'importo per le attività di commercializzazione della vendita al dettaglio (QVD) svolte dal Fornitore, come definito dall'Autorità per il servizio di tutela e periodicamente aggiornato dall'Autorità stessa. Il corrispettivo P_{VOL} è riferito ad un gas fornito a condizioni standard con potere calorifico superiore (PCS) pari a 0,03852 GJ/Smc.

Offerta di gas naturale

L'offerta che hai sottoscritto è: **Soluzione gas impresa corporate super**

Codice offerta: 000142EPFFL01XXBusECAn0000065758

Data Attivazione Offerta: 01/08/2021

Scadenza contratto: Contratto a tempo indeterminato

Dettagli tecnici della fornitura

Data attivazione fornitura: 01/08/2021

Tipologia di uso: Tecnologico + riscaldamento

Matricola contatore: 0016048886

Classe misuratore: G0065

Codice REMI: 34813901

Matricola Correttore: MIT0030012816943

Parametro P: 0,039848

Coefficiente C: 1,000000

Distributore di riferimento: ITALGAS RETI SPA

$$\text{Materia prima} = 0,2560 \times 39848 / 38520 = 0,26482575$$

Spesa per il gas naturale

Descrizione	Cod. IVA	Periodo di riferimento	Unità di misura	Prezzo unitario	Quantità	Totale
Componente sostitutiva materia prima gas						
Quota variabile	G7	dal 01/03/24 al 31/03/24	€/smc	0,26482575	3713	983,30
Totale componente sostitutiva materia prima gas						983,30
Altri importi materia gas						
Quota fissa						
Quota fissa	G7	dal 01/03/24 al 31/03/24	€/cliente/ mese	7,50000000	mesi 1	7,50
Totale altri importi materia gas						7,50
Totale spesa per il gas naturale						990,80

Controllo delle Fatture e delle Irregolarità



Se variabile occorre conoscere:

- Il prezzo PSV del mese (o indice utilizzato dal fornitore) del mese (medio o giornaliero in base all'offerta) (fonte ARERA)
- Lo spread applicato

CONDIZIONI ECONOMICHE GAS NATURALE

Valide fino al 07/02/2023 00:00

Per la somministrazione di gas naturale sono fatturate al Cliente le seguenti voci di Spesa: la Spesa per la materia energia, la Spesa per il trasporto e la gestione del contatore e la Spesa per gli oneri di sistema (come definite da ARERA nel Glossario della Bolletta2.0).

La Spesa per la materia gas naturale

La Spesa per la materia gas naturale è composta da un "Corrispettivo Gas" variabile per 24 mesi, per la copertura dei costi di approvvigionamento e dei relativi rischi (Prezzo all'ingrosso), al quale è sommato uno spread fisso. Il Prezzo all'ingrosso si aggiorna mensilmente ed è pari al prezzo relativo all'hub italiano PSV calcolato come la media aritmetica dei prezzi giornalieri relativi al PSV Price Assessment - Day Ahead come da ICIS Heren Report. Il "Corrispettivo Gas" è pari a:

(Prezzo All'ingrosso*) + spread:	0,079	€/smc
Commercializzazione al dettaglio fissa	88,41	€/anno
Corrispettivo al dettaglio variabile	0,00795	€/smc

I valori sopra indicati sono riferiti a coefficienti P e C pari a $P=0,03852 \text{ GJ/Sm}^3$ C=1.

Ai fini dell'applicazione dei corrispettivi, i consumi misurati verranno corretti in base al Coefficiente di conversione C uguale a 1 nel caso in cui il punto di riconsegna, dove il gruppo di misura è installato, non sia dotato di apparecchiatura per la correzione delle misure alle condizioni standard. Laddove previsto, i corrispettivi, ivi inclusi il CPF, verranno inoltre adeguati proporzionalmente al valore del Coefficiente P (Potere Calorifico Superiore) approvato dall'ARERA per l'ambito in cui si trova il Punto di fornitura.

E' inoltre compresa nella spesa materia gas naturale una componente di Commercializzazione al dettaglio fissa per 24 mesi dalla data di attivazione della fornitura di 88,41 €/anno, corrisposta mensilmente, e una componente di Commercializzazione al dettaglio variabile pari a 0,007946 €/smc. Tali componenti corrispondono al valore della QVD di ARERA valido per il 2021.

INFORMAZIONI TECNICHE

Tipologia di contratto:	D - Usi diversi
Tipologia di uso:	Usi tecnologico + riscaldamento
Tipologia imposta di consumo:	Usi industriali - Agevolata
Profilo prelievo standard:	T2E3
Data attivazione fornitura:	01/03/2023
Matricola contatore - Classe contatore:	0000600461 - G40 CORR
Spesa annua sostenuta:	6.152,81 (01/03/2023-31/03/2023)
Accessibilità contatore:	Non accessibile
PDR (punto riconsegna):	16070000007050
Codice Remi:	34622200
Potere calorifico sup. (P) GJ/mc:	0,03937210
Coeff. di conversione (C):	1
Consumo da inizio fornitura:	6.884 (01/03/2023 - 31/03/2023)
Progressivo di consumo anno solare:	25.829
(dal 2023 e comprensivo dei volumi fatturati con la presente fattura)	

CONSUMO	GIORNI	QUANTITA'	UM	PREZZO UNITARIO	TOTALE	IVA
Effettivo	1	1,000000	gg	0,24221953	0,24	5%
Effettivo	30	30,000000	gg	0,24221953	7,27	5%

Quota energia

Materia Prima GAS						
Consumi dal 01/03/2023 al 01/03/2023	Effettivo	1	330,000000	smc	0,59018085	194,76 5%
Consumi dal 02/03/2023 al 31/03/2023	Effettivo	30	6.554,000000	smc	0,59018085	3.868,05 5%
Commercializzazione al dettaglio (variabile)						
Consumi dal 01/03/2023 al 01/03/2023	Effettivo	1	330,000000	smc	0,00794600	2,62 5%
Consumi dal 02/03/2023 al 31/03/2023	Effettivo	30	6.554,000000	smc	0,00794600	52,08 5%

PSV da marzo 2023 0,4984€/smc
 Spread: 0,079 €/smc = 0,5774
 $0,5774 \times 39372 / 38520 = 0,57018$

Controllo delle Fatture e delle Irregolarità

ALCUNI ESEMPI DI ERRORI

Corrispettivi errati

- Il prezzo applicato è sbagliato o sconveniente

Comunicazioni poco trasparenti

- Variazioni unilaterali presenti in bolletta e con tacito assenso o mancate comunicazione di variazioni unilaterali

Errata fatturazione di imposte o accise

- Il fornitore applica tassazione errata o omette di applicare esenzioni o incentivi

Anomalie di consumo

- I consumi fatturati per l'utenza sono sovradimensionati o stimati o divergenti rispetto al Distributore

Errata suddivisione dei consumi Gas

- Errata suddivisione dei consumi Gas nello scaglione pertinente con errata applicazione del relativo corrispettivo (GAS)

Lettura errata del contatore

- La lettura riportata in fattura non corrisponde alla lettura precedente o sono stati usati coefficienti errati o il contatore non funziona correttamente

Doppia fatturazione

- Fornitori diversi fatturano contemporaneamente stesse mensilità oppure uno stesso fornitore fattura più volte stessi giorni

Fatturazione a utenza cessata

- Se l'azienda si dimentica di informare il fornitore in caso di cessazione dell'utenza o volture o subentri

Controllo delle Fatture e delle Irregolarità

ALCUNI ESEMPI DI ERRORI

Servizi di Rete dal 01/06/2014 al 30/06/2014					
Quota Fissa					
A2 Smantellamento centrali nucleari e chiusura ciclo combustibile	0,309875	€/cliente/mese	1 cliente/mese	€ 0,31	10
A3 Promozione produzione energia da fonti rinnovabili e assimilate	8,983142	€/cliente/mese	1 cliente/mese	€ 8,98	10
A5 Finanziamento attività di ricerca e sviluppo	0,305567	€/cliente/mese	1 cliente/mese	€ 0,31	10
UC6 Remunerazione miglioramenti continuità servizio elettrico	9,595233	€/cliente/mese	1 cliente/mese	€ 9,60	10
MIS Oneri di Misura	21,812958	€/cliente/mese	1 cliente/mese	€ 21,81	10
TUD - Tariffa Unica di Distribuzione	34,315475	€/cliente/mese	1 cliente/mese	€ 34,32	10
Costo aggregazione servizio di misura punto trattato su base oraria	1,550000	€/cliente/mese	1 cliente/mese	€ 1,55	10
Quota Potenza					
TUD - Tariffa Unica di Distribuzione	2,696242	€/kW/mese	109,0 kW/mese	€ 293,89	10
Quota Energia					
A2 Smantellamento centrali nucleari e chiusura ciclo combustibile	0,000980	€/kWh	11.713 kWh	€ 11,48	10
A3 Promozione produzione energia da fonti rinnovabili e assimilate	0,048280	€/kWh	11.713 kWh	€ 565,50	10
A4 Finanziamento regimi tariffari speciali	0,002080	€/kWh	11.713 kWh	€ 24,36	10
A5 Finanziamento attività di ricerca e sviluppo	0,000080	€/kWh	11.713 kWh	€ 0,94	10
As Compensazione della spesa utenti domestici disagiati	0,000070	€/kWh	11.713 kWh	€ 0,82	10
AE Copertura delle agevolazioni per le imprese a forte consumo	0,003890	€/kWh	11.713 kWh	€ 45,56	10
UC3 Copertura squilibri perequativi dei costi di trasmissione e distribuzione	0,001220	€/kWh	11.713 kWh	€ 14,29	10
UC4 Copertura integrazioni tariffarie imprese elettriche minori	0,000200	€/kWh	11.713 kWh	€ 2,34	10
UC7 Oneri derivanti da misure ed interventi per la promozione dell'efficienza energetica	0,000450	€/kWh	11.713 kWh	€ 5,27	10
MCT Finanziamento misure di compensazione territoriale smantellamento centrali nucleari	0,000182	€/kWh	11.713 kWh	€ 2,13	10
TRAS Componente Tariffaria di Trasmissione	0,005910	€/kWh	11.713 kWh	€ 69,22	10
TUD - Tariffa Unica di Distribuzione	0,000560	€/kWh	11.713 kWh	€ 6,56	10
Totale Servizi di Rete				EFFETTIVO € 1.117,69	
Imposte dal 01/06/2014 al 30/06/2014				€ 1.130,00	

Il fornitore esplicitava in fattura un totale dei Servizi di Rete differente e superiore al reale calcolo della sommatoria delle singole componenti, anch'esse visibili in fattura. Errore ripetuto per diversi mesi

Controllo delle Fatture e delle Irregolarità

ALCUNI ESEMPI DI ERRORI

Componenti A-UC-MCT				
Descrizione addebito/accredito	UM	Quantità	Prezzo unitario (€/UM)	Importi totale (€)
Componenti A-UC-MCT entro 4 GWh/mese				
A2 - Attività nucleari residue	kWh	51.437	0,000980	€ 50,41
A3 - Costruzione Impianti fonti rinnovabili	kWh	51.437	0,048750	€ 2.507,55
A4 - Contributi sostitutivi regimi speciali	kWh	51.437	0,002080	€ 106,99
UC3 - Perequazione costi trasmissione e distribuzione	kWh	51.437	0,001220	€ 62,75
UC4 - Energia prodotta da fonti rinnovabili	kWh	51.437	0,000200	€ 10,29
MCT - Misure compensazione territoriale	kWh	51.437	0,000182	€ 9,36
A5 - Attività ricerca e sviluppo di int. generale per il sistema	kWh	51.437	0,000080	€ 4,11
AS - Compensazione spesa sostenuta per fornitura energia elettrica	kWh	51.437	0,000070	€ 3,60
UC7	kWh	51.437	0,000450	€ 23,15
AE - Copertura delle Agevolazioni per le Imprese a forte consumo di Energia Elettrica	kWh	51.437	0,003890	€ 200,09
Totale Componenti A-UC-MCT entro 4 GWh/mese				€ 3.010,71

Applicazione di corrispettivi errati.

Nei casi qui segnalati, ad esempio, i valori delle componenti mancano di uno e due zeri dopo la virgola.

Articolo 25 bis De l'ARG/elt 107/09 A.E.E.G.					
DAL 01/01/2013 AL 31/01/2013	€/kWh	0,04500000	14125	€63,56	635,63 AGE
DAL 01/02/2013 AL 28/02/2013	€/kWh	0,04500000	10556	€47,50	475,02 AGE
Perdite articolo 25 bis De l'ARG/elt 107/09 A.E.E.G.					
DAL 01/01/2013 AL 31/01/2013	€/kWh	0,00045000	664		0,30 AGE
DAL 01/02/2013 AL 28/02/2013	€/kWh	0,00045000	496		0,22 AGE

Si ringrazia per l'attenzione

Relatori:

Silvia Umiliacchi

Massimo Pellegrini